



## CAPÍTULO 06

# SOBRE ESTE REPORTE

- 162 Índices de contenidos GRI
- 177 Índices de contenidos SASB
- 188 Indicadores de desempeño ASG
- 221 Informe de evaluación externa

# SOBRE ESTE REPORTE

## ALCANCE

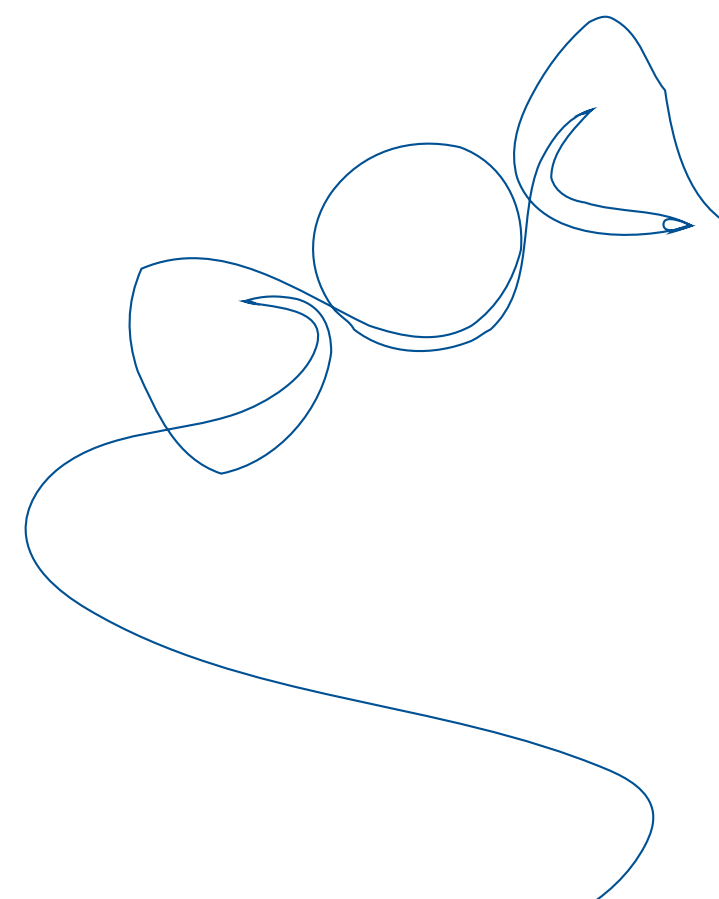
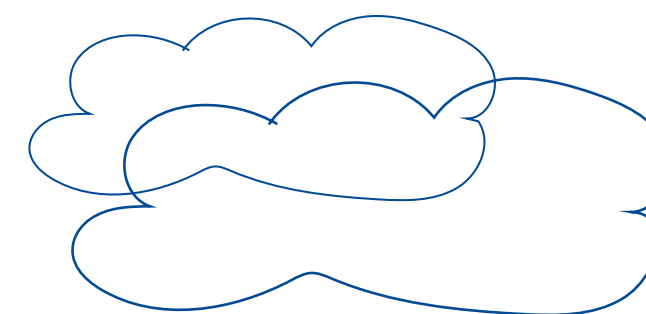
El Reporte de Sustentabilidad del Grupo Arcor se elabora anualmente.

La edición 2025 abarca el período comprendido entre el 1 de enero y el 31 de diciembre de 2025, y fue presentada al Directorio el 11/03/2025. Su alcance es equivalente al de los Estados Financieros Consolidados del Grupo Arcor, incluyendo todas las subsidiarias detalladas al 31 de diciembre de 2025.

La información respecto a las acciones en Angola no se consolida en este reporte porque es una operación de control conjunto, sin control exclusivo por parte de ninguna de las empresas participantes.

## LINEAMIENTOS

Elaboramos el Reporte de Sustentabilidad 2025 tomando como referencia los Estándares GRI 2021 (Global Reporting Initiative), incluyendo el Estándar sectorial GRI 13: Agricultura, Acuicultura y Pesca 2022. Además, se reportan los Estándares SASB para Agricultural Products, Processed Food and Containers Packaging. Al mismo tiempo, el documento presenta nuestra contribución a los Objetivos de Desarrollo Sostenible y es complementario a la Comunicación de Progreso del Pacto Global de Naciones Unidas.



# ÍNDICE DE CONTENIDOS GRI

<b>Declaración de uso</b>	Grupo Arcor ha presentado la información citada en este índice de contenidos GRI para el periodo comprendido entre el 1 de enero y el 31 de diciembre de 2025 utilizando como referencia los Estándares
<b>GRI 1 usado</b>	GRI 1: Fundamentos 2021
<b>Estándares sectoriales GRI aplicables</b>	GRI 13: Sectores Agricultura, Acuicultura y Pesca 2022

Estándar GRI	Contenido	Ubicación	Omisión			Verificación externa
			Requisitos omitidos	Motivo	Explicación	
<b>Contenidos generales</b>						
<b>GRI 2: Contenidos Generales 2021</b>	2-1 Detalles organizacionales	<a href="#">1.1.1. Nuestra presencia en el mundo</a> <a href="#">Nota 1</a>				
	2-2 Entidades incluidas en la presentación de informes de sostenibilidad	<a href="#">6. Sobre este reporte</a>				
	2-3 Período objeto del informe, frecuencia y punto de contacto	<a href="#">6. Sobre este reporte</a>				
	2-4 Rectificación de la información	Se referencian a lo largo del documento				
	2-5 Verificación externa	<a href="#">6.6. Informe de evaluación externa</a>				
	2-6 Actividades, cadena de valor y otras relaciones comerciales	<a href="#">1.1. Somos Grupo Arcor</a> <a href="#">3.2. Calidad en cada paso</a> <a href="#">4.3.2. Espacios de diálogo y articulación multi-actoral</a> <a href="#">4.3.1. Estrategia de Gestión de Impactos Comunitarios</a>				
	2-7 Empleados	<a href="#">6.5. Indicadores de Desempeño ASG</a>				
	2-8 Trabajadores que no son empleados	<a href="#">6.5. Indicadores de Desempeño ASG</a>				
	2-9 Estructura y composición del gobierno	<a href="#">1.1.4. Directorio del Grupo Arcor</a> <a href="#">6.5. Indicadores de Desempeño ASG</a>				

# ÍNDICE DE CONTENIDOS GRI

Estándar GRI	Contenido	Ubicación	Omisión			Verificación externa
			Requisitos omitidos	Motivo	Explicación	
<b>GRI 2: Contenidos generales 2021</b>	2-10 Nominación y selección del máximo órgano de gobierno	<a href="#">1.1.4. Directorio del Grupo Arcor</a>				
	2-11 Presidente del máximo órgano de gobierno	<a href="#">1.1.4. Directorio del Grupo Arcor</a> <a href="#">6.5. Indicadores de Desempeño ASG</a>				
	2-12 Función del máximo órgano de gobierno en la supervisión de la gestión de los impactos	<a href="#">1.1.4. Directorio del Grupo Arcor</a>				
	2-13 Delegación de la responsabilidad de la gestión de impactos	<a href="#">1.1.4. Directorio del Grupo Arcor</a>				
	2-14 Función del máximo órgano de gobierno en la presentación de informes de sostenibilidad	<a href="#">1.2.3. Sistema de gobierno y gestión de la sustentabilidad</a>				
	2-15 Conflictos de interés	<a href="#">2.4.1. Difusión y formación</a> <a href="#">Nota 2</a>				
	2-16 Comunicación de inquietudes críticas	<a href="#">2.4. Código de Ética y de Conducta</a> <a href="#">6.5. Indicadores de Desempeño ASG</a>				
	2-17 Conocimientos colectivos del máximo órgano de gobierno	<a href="#">1.2.3. Sistema de gobierno y gestión de la sustentabilidad</a>				
	2-18 Evaluación del desempeño del máximo órgano de gobierno	<a href="#">1.1.4.2. Funciones</a> <a href="#">Nota 3</a>				
	2-19 Políticas de remuneración	<a href="#">Nota 3</a>				
	2-20 Proceso para determinar la remuneración	<a href="#">4.2.1. Trabajo decente</a>				
	2-21 Ratio de compensación total anual		2-21 a, b y c	Información de naturaleza confidencial		
	2-22 Declaración sobre la estrategia de desarrollo sostenible	<a href="#">Mensaje de nuestro presidente</a> <a href="#">Mensaje de la gerente corporativa de sustentabilidad</a>				

# ÍNDICE DE CONTENIDOS GRI

Estándar GRI	Contenido	Ubicación	Omisión			Verificación externa
			Requisitos omitidos	Motivo	Explicación	
<b>GRI 2: Contenidos generales 2021</b>	2-23 Compromisos y políticas	<a href="#">2.1. Respeto por los Derechos Humanos</a> <a href="#">2.2. Debida Diligencia en Derechos Humanos</a> <a href="#">2.3. Comprometidos con los derechos de la niñez</a> <a href="#">2.4. Código de Ética y de Conducta</a> <a href="#">6.3. Derechos del Niño y Principios Empresariales</a> <a href="#">6.4. Principio para el Empoderamiento de las Mujeres</a>				
	2-24 Incorporación de compromisos y políticas	<a href="#">1.2. Estrategia de Sustentabilidad “Vivir Mejor”</a> <a href="#">2.2. Debida Diligencia en Derechos Humanos</a> <a href="#">2.3. Comprometidos con los derechos de la niñez</a> <a href="#">2.4. Código de Ética y de Conducta</a> <a href="#">6.3. Derechos del Niño y Principios Empresariales</a> <a href="#">6.4. Principio para el Empoderamiento de las Mujeres</a>				
	2-25 Proceso para remediar impactos negativos	<a href="#">2.2. Debida Diligencia en Derechos Humanos</a> <a href="#">4.3.1. Estrategia de Gestión de Impactos Comunitarios</a>				
	2-26 Mecanismos para solicitar asesoramiento y plantear preocupaciones éticas	<a href="#">2.4. Código de Ética y de Conducta</a>				
	2-27 Cumplimiento con leyes y regulaciones	No hubo incumplimientos				
	2-28 Afiliación a asociaciones	<a href="#">1.1.2. Nuestros negocios</a> <a href="#">3.1.5. Alianzas y conocimiento para innovar</a> <a href="#">3.3.3. Programa Agro +30</a> <a href="#">4.3.2. Espacios de diálogo y articulación multi-actoral</a> <a href="#">4.3.9. Inversión Social en Niñez</a>				
	2-29 Enfoque para la participación de los grupos de interés	<a href="#">1.2.2. Análisis de Materialidad</a> <a href="#">1.2.7. Diálogo con nuestros grupos de interés</a>				
	2-30 Convenios de negociación colectiva	<a href="#">4.2.1.4. Libertad de asociación y negociación colectiva</a> <a href="#">6.5. Indicadores de Desempeño ASG</a>				
<b>Temas Materiales</b>						
<b>GRI 3: Temas materiales 2021</b>	3-1 Proceso de determinación de los temas	<a href="#">1.2.2. Análisis de Materialidad</a>				
	3-2 Lista de temas materiales	<a href="#">1.2.2. Análisis de Materialidad</a>				

# ÍNDICE DE CONTENIDOS GRI

Estándar GRI	Contenido	Ubicación	Omisión			N° ref. del estándar sectorial GRI	Verificación externa
			Requisitos omitidos	Motivo	Explicación		
<b>Calidad de los productos</b>							
<b>GRI 3: Temas materiales 2021</b>	3-3 Gestión de temas materiales	<a href="#">1.2. Estrategia de Sustentabilidad “Vivir Mejor”</a> <a href="#">3.2. Calidad en cada paso</a>					
<b>Ética, transparencia y anticorrupción   13.26 Anticorrupción</b>							
<b>GRI 3: Temas materiales 2021</b>	3-3 Gestión de temas materiales	<a href="#">1.2. Estrategia de Sustentabilidad “Vivir Mejor”</a> <a href="#">2.4. Código de Ética y de Conducta</a>				13.26.1	
<b>GRI 205: Anticorrupción 2016</b>	205-1 Operaciones en las que se han evaluado los riesgos relacionados con la corrupción	<a href="#">2.4. Código de Ética y de Conducta</a>				13.26.2	
	205-2 Comunicación y formación sobre políticas y procedimientos anticorrupción	<a href="#">2.4. Código de Ética y de Conducta</a> <a href="#">6.5. Indicadores de Desempeño ASG</a>				13.26.3	
	205-3 Casos de corrupción confirmados y medidas tomadas	No hubo casos de corrupción				13.26.4	X
<b>Gobernanza comprometida</b>							
<b>GRI 3: Temas Materiales</b>	3-3 Gestión de temas materiales	<a href="#">1.1.4. Directorio del Grupo Arcor</a> <a href="#">1.2.3. Sistema de gobierno y gestión de la sustentabilidad</a>					
<b>Acción climática   13.1 Emisiones   13.2 Adaptación al clima y resiliencia</b>							
<b>GRI 3: Temas Materiales</b>	3-3 Gestión de temas materiales	<a href="#">1.2. Estrategia de Sustentabilidad “Vivir Mejor”</a> <a href="#">5.2.1. Estrategia de Cambio Climático</a>				13.1.1 13.2.1	
<b>GRI 305: Emisiones 2016</b>	305-1 Emisiones directas de GEI (alcance 1)	<a href="#">5.2.1.1. Inventario de Emisiones de Gases de Efecto Invernadero (GEI)</a> <a href="#">6.5. Indicadores de Desempeño ASG</a>				13.1.2	X

# ÍNDICE DE CONTENIDOS GRI

Estándar GRI	Contenido	Ubicación	Omisión			N° ref. del estándar sectorial GRI	Verificación externa
			Requisitos omitidos	Motivo	Explicación		
<b>GRI 305: Emisiones 2016</b>	305-2 Emisiones indirectas de GEI asociadas a la energía (alcance 2)	<a href="#">5.2.1.1. Inventario de Emisiones de Gases de Efecto Invernadero (GEI)</a> <a href="#">6.5. Indicadores de Desempeño ASG</a>				13.1.3	X
	305-3 Otras emisiones indirectas de GEI (alcance 3)	<a href="#">5.2.1.1. Inventario de Emisiones de Gases de Efecto Invernadero (GEI)</a> <a href="#">6.5. Indicadores de Desempeño ASG</a>				13.1.4	X
	305-4 Intensidad de las emisiones de GEI	<a href="#">5.2.1.1. Inventario de Emisiones de Gases de Efecto Invernadero (GEI)</a>				13.1.5	X
	305-5 Reducción de las emisiones de GEI	<a href="#">5.2.1. Estrategia de Cambio Climático</a> <a href="#">6.5. Indicadores de Desempeño ASG</a>				13.1.6	
	305-7 Óxidos de nitrógeno (NOX), óxidos de azufre (SOX) y otras emisiones significativas al aire	<a href="#">6.5. Indicadores de Desempeño ASG</a>				13.1.8	
<b>GRI 201: Desempeño Económico 2016</b>	201-2 Implicaciones financieras y otros riesgos y oportunidades derivados del cambio climático	<a href="#">1.1.5. Principales datos económicos</a> <a href="#">1.2.4. Sistema de Gestión Integral</a> <a href="#">1.2.5. Gestión de la sustentabilidad</a> <a href="#">3.3. Agricultura Regenerativa</a> <a href="#">5.2.1. Estrategia de Cambio Climático</a>				13.2.2	
<b>GRI 302: Energía 2016</b>	302-1 Consumo energético dentro de la organización	<a href="#">5.2.1.2. Desempeño energético</a> <a href="#">6.5. Indicadores de Desempeño ASG</a>					X
	302-3 Intensidad energética	<a href="#">5.2.1.2. Desempeño energético</a>					
	302-4 Reducción del consumo energético	<a href="#">5.2.1.2. Desempeño energético</a>					
	302-5 Reducciones de los requisitos energéticos de los productos y	<a href="#">5.2.1.2. Desempeño energético</a>					

# ÍNDICE DE CONTENIDOS GRI

Estándar GRI	Contenido	Ubicación	Omisión			N° ref. del estándar sectorial GRI	Verificación externa
			Requisitos omitidos	Motivo	Explicación		
<b>Gestión del agua y zonas de estrés hídrico   13.7 Agua y efluentes</b>							
<b>GRI 3: Temas materiales 2021</b>	3-3 Gestión de temas materiales	<a href="#">1.2. Estrategia de Sustentabilidad "Vivir Mejor"</a> <a href="#">5.1. Cuidado del agua</a>				13.7.1	
<b>GRI 303: Agua y efluentes 2018</b>	303-1 Interacciones con el agua como recurso compartido	<a href="#">5.1. Cuidado del agua</a> <a href="#">6.5. Indicadores de Desempeño ASG</a>				13.7.2	
	303-2 Gestión de los impactos relacionados con los vertidos de agua.	<a href="#">5.1.1. Estrategia de agua</a>				13.7.3	
	303-3 Extracción de agua	<a href="#">5.1.3. Asegurar la disponibilidad</a> <a href="#">6.5. Indicadores de Desempeño ASG</a>				13.7.4	X
	303-4 Vertidos de agua	<a href="#">5.1.4. Asegurar y optimizar el tratamiento de los efluentes industriales</a>				13.7.5	
	303-5 Consumo de agua	<a href="#">5.1.1. Estrategia de agua</a> <a href="#">6.5. Indicadores de Desempeño ASG</a>				13.7.6	
<b>Indicador propio</b>	Consumo específico de agua	<a href="#">5.1.1. Estrategia de agua</a>					X

# ÍNDICE DE CONTENIDOS GRI

Estándar GRI	Contenido	Ubicación	Omisión			N° ref. del estándar sectorial GRI	Verificación externa
			Requisitos omitidos	Motivo	Explicación		
Biodiversidad   13.3 Biodiversidad   13.4 Conversión de ecosistemas naturales							
<b>GRI 3: Temas Materiales 2021</b>	3-3 Gestión de temas materiales	<a href="#">1.2. Estrategia de Sustentabilidad “Vivir Mejor”</a> <a href="#">5.2.2. Estrategia de biodiversidad</a>				13.3.1 13.4.1	
<b>GRI 101: Biodiversidad 2024</b>	303-1 Interacciones con el agua como recurso compartido	<a href="#">5.2.2. Estrategia de biodiversidad</a>				13.3.2	
	101-2 Gestión de los impactos sobre la biodiversidad	<a href="#">5.2.2. Estrategia de biodiversidad</a>				13.3.3	
	101-3 Acceso y participación en los beneficios	<a href="#">5.2.2. Estrategia de biodiversidad</a>				13.3.4	
	101-4 Identificación de los impactos sobre la biodiversidad	<a href="#">5.2.2. Estrategia de biodiversidad</a>				13.3.5	
	101-5 Ubicaciones con impactos sobre la biodiversidad	<a href="#">5.2.2. Estrategia de biodiversidad</a>				13.3.6	
	101-6 Impulsores directos de la pérdida de biodiversidad	<a href="#">5.2.2. Estrategia de biodiversidad</a>				13.3.7	
<b>GRI 306: Residuos 2020</b>	306-1 Generación de residuos e impactos significativos relacionados con los residuos	<a href="#">5.3. Circularidad de los materiales</a>				13.8.2	
	306-2 Gestión de impactos significativos relacionados con los residuo	<a href="#">5.3. Circularidad de los materiales</a> <a href="#">6.5. Indicadores de Desempeño ASC</a>				13.8.3	
	306-3 Residuos generados	<a href="#">5.3.1.1. Residuos generados y disposición</a>				13.8.4	X
	306-4 Residuos no destinados a eliminación	<a href="#">5.3.1.1. Residuos generados y disposición</a>				13.8.5	X
	306-4 Residuos destinados a eliminación	<a href="#">5.3.1.1. Residuos generados y disposición</a>				13.8.6	X

# ÍNDICE DE CONTENIDOS GRI

Estándar GRI	Contenido	Ubicación	Omisión			N° ref. del estándar sectorial GRI	Verificación externa
			Requisitos omitidos	Motivo	Explicación		
Economía circular y gestión de residuos   13.8 Residuos							
<b>GRI 3: Temas Materiales 2021</b>	3-3 Gestión de temas materiales	<a href="#">1.2. Estrategia de Sustentabilidad “Vivir Mejor”</a> <a href="#">5.3. Circularidad de los materiales</a>				13.8.1	
<b>GRI 306: Residuos 2020</b>	306-1 Generación de residuos e impactos significativos relacionados con los residuos	<a href="#">5.3. Circularidad de los materiales</a>				13.8.2	
	306-2 Gestión de impactos significativos relacionados con los residuo	<a href="#">5.3. Circularidad de los materiales</a> <a href="#">6.5. Indicadores de Desempeño ASG</a>				13.8.3	
	306-3 Residuos generados	<a href="#">5.3.1.1. Residuos generados y disposición</a>				13.8.4	X
	306-4 Residuos no destinados a eliminación	<a href="#">5.3.1.1. Residuos generados y disposición</a>				13.8.5	X
	306-4 Residuos destinados a eliminación	<a href="#">5.3.1.1. Residuos generados y disposición</a>				13.8.6	X
<b>Indicador propio</b>	Residuos generados enviados a enterramiento	<a href="#">5.3.1. Programa Basura Cero</a>					X
<b>GRI 301: Materiales 2016</b>	301-1 Materiales por peso o volumen	<a href="#">5.3.2. Promoviendo la circularidad en los envases</a>					
	301-2 Insumos reciclados utilizados	<a href="#">5.3.2. Promoviendo la circularidad en los envases</a>					
	301-3 Productos reutilizados y materiales de envasado	<a href="#">5.3.2. Promoviendo la circularidad en los envases</a>					

# ÍNDICE DE CONTENIDOS GRI

Estándar GRI	Contenido	Ubicación	Omisión			N° ref. del estándar sectorial GRI	Verificación externa
			Requisitos omitidos	Motivo	Explicación		
Bienestar animal   13.11 Salud y bienestar animal							
<b>GRI 3: Temas Materiales 2021</b>	3-3 Gestión de temas materiales	<a href="#">1.2. Estrategia de Sustentabilidad “Vivir Mejor”</a> <a href="#">3.3.1.6. Leche</a>				13.11.1	
<b>GRI 13: Sectores Agricultura, Acuicultura y Pesca 2022</b>	Presentar información sobre el porcentaje del volumen de producción proveniente de establecimientos de la organización certificados por terceros, conforme a estándares de salud y bienestar animal y enumerar dichos	<a href="#">3.3.1.6. Leche</a>				13.11.2	
Respeto por los Derechos Humanos   13.16 Trabajo forzoso u obligatorio							
<b>GRI 3: Temas Materiales 2021</b>	3-3 Gestión de temas materiales	<a href="#">1.2. Estrategia de Sustentabilidad “Vivir Mejor”</a> <a href="#">2.1. Respeto por los Derechos Humanos</a> <a href="#">2.2. Debida Diligencia en Derechos Humanos</a> <a href="#">2.3. Comprometidos con los derechos de la niñez</a> <a href="#">2.4. Código de Ética y de Conducta</a>				13.16.1	
<b>GRI 409: Trabajo forzoso u obligatorio 2016</b>	409-1 Operaciones y proveedores con riesgo significativo de casos de trabajo forzoso u obligatorio	<a href="#">2.1. Respeto por los Derechos Humanos</a> <a href="#">2.2. Debida Diligencia en Derechos Humanos</a> <a href="#">2.4.2. Administración del Código y Línea ética</a> <a href="#">4.3.10.1. Proveedores</a>				13.16.2	
<b>GRI 410: Prácticas en materia de seguridad 2016</b>	410-1 Personal de seguridad capacitado en políticas o procedimientos de derechos humanos	<a href="#">2.2. Debida Diligencia en Derechos Humanos</a>					

# ÍNDICE DE CONTENIDOS GRI

Estándar GRI	Contenido	Ubicación	Omisión			N° ref. del estándar sectorial GRI	Verificación externa
			Requisitos omitidos	Motivo	Explicación		
Igualdad de oportunidades en la niñez   13.17 Trabajo infantil							
<b>GRI 3: Temas Materiales 2021</b>	3-3 Gestión de temas materiales	<a href="#">1.2. Estrategia de Sustentabilidad “Vivir Mejor”</a> <a href="#">2.1. Respeto por los Derechos Humanos</a> <a href="#">2.2. Debida Diligencia en Derechos Humanos</a> <a href="#">2.3. Comprometidos con los derechos de la niñez</a> <a href="#">2.4. Código de Ética y de Conducta</a>				13.17.1	
<b>GRI 408: Trabajo infantil 2016</b>	408-1 Operaciones y proveedores con riesgo significativo de casos de trabajo infantil	<a href="#">2.1. Respeto por los Derechos Humanos</a> <a href="#">2.3. Comprometidos con los derechos de la niñez</a> <a href="#">2.4.2. Administración del Código y Línea ética</a> <a href="#">3.3.1.4. Producción frutihortícola</a> <a href="#">4.3.10.1. Proveedores</a>				13.17.2	
Inclusión social y económica   13.18 Libertad de asociación y negociación colectiva   13.21 Ingreso y salario vitales   13.22 Inclusión económica							
<b>GRI 3: Temas Materiales 2021</b>	3-3 Gestión de temas materiales	<a href="#">1.2. Estrategia de Sustentabilidad “Vivir Mejor”</a> <a href="#">4.2.1. Trabajo decente</a> <a href="#">4.2.1.4. Libertad de asociación y negociación</a>				13.18.1 13.21.1	
<b>GRI 407: Libertad de asociación y negociación colectiva 2016</b>	407-1 Operaciones y proveedores cuyo derecho a la libertad de asociación y negociación colectiva podría estar en riesgo	<a href="#">2.1. Respeto por los Derechos Humanos</a> <a href="#">4.2.1.4. Libertad de asociación y negociación colectiva</a>				13.18.2	
<b>GRI 201: Desempeño económico 2016</b>	201-1 Valor económico directo generado y distribuido	<a href="#">1.1.5. Principales datos económicos</a>				13.22.2	X
	201-4 Asistencia financiera recibida del gobierno	No recibimos asistencia financiera por parte del gobierno durante el período reportado. El gobierno no está presente en la estructura accionarial de la compañía.					

# ÍNDICE DE CONTENIDOS GRI

Estándar GRI	Contenido	Ubicación	Omisión			N° ref. del estándar sectorial GRI	Verificación externa
			Requisitos omitidos	Motivo	Explicación		
<b>GRI 203: Impactos económicos indirectos 2016</b>	203-1 Inversiones en infraestructura y servicios apoyados	<a href="#">3.1.6.1. Acciones para la comunidad con foco en la niñez</a> <a href="#">3.3. Agricultura regenerativa</a> <a href="#">4.3.8. Promovemos el desarrollo de comunidades originarias</a> <a href="#">4.3.9.1. Niñez y desarrollo integral en los primeros años</a> <a href="#">5.1. Cuidado del agua</a> <a href="#">5.3.2. Promoviendo la circularidad en los envases</a>				13.22.3	
	203-2 Impactos económicos indirectos significativos	<a href="#">3.1.4. Productos que evolucionan para ofrecer las mejores alternativas</a> <a href="#">3.3.1. Producción agrícola y forestal sostenible</a> <a href="#">4.1. Inclusión, diversidad y equidad</a> <a href="#">4.2.5. Desarrollo y formación profesional</a> <a href="#">4.3. Desarrollo de las comunidades y de la cadena de valor</a> <a href="#">5.1.3. Asegurar la disponibilidad</a>				13.22.4	
<b>GRI 401: Empleo 2016</b>	401-1 Nuevas contrataciones de empleados y rotación de personal	<a href="#">6.5. Indicadores de Desempeño ASG</a>					X
	401-2 Beneficios para los empleados a tiempo completo que no se dan a los empleados a tiempo parcial o temporales	<a href="#">4.2.2. Beneficios para nuestros colaboradores</a>					
	401-3 Permiso parental	<a href="#">6.5. Indicadores de Desempeño ASG</a>					

# ÍNDICE DE CONTENIDOS GRI

Estándar GRI	Contenido	Ubicación	Omisión			N° ref. del estándar sectorial GRI	Verificación externa
			Requisitos omitidos	Motivo	Explicación		
Salud y seguridad en el trabajo   13.19 Salud y seguridad en el trabajo							
<b>GRI 3: Temas Materiales 2021</b>	3-3 Gestión de temas materiales	<a href="#">1.2. Estrategia de Sustentabilidad "Vivir Mejor"</a> <a href="#">4.2.3. Salud y seguridad ocupacional</a>				13.19.1	
<b>GRI 403: Salud y seguridad en el trabajo 2018</b>	403-1 Sistema de gestión de seguridad y salud laboral	<a href="#">4.2.3. Salud y seguridad ocupacional</a>				13.19.2	
	403-2 Identificación de peligros, evaluación de riesgos e investigación de incidentes	<a href="#">4.2.3.1. Evolución cultural en seguridad</a> <a href="#">4.2.3.2. Gestión de riesgos y participación activa</a> <a href="#">4.2.3.3. Accidentabilidad</a> <a href="#">4.2.3.4. Enfermedades profesionales y riesgos psicosociales</a>				13.19.3	
	403-3 Servicios de salud ocupacional	<a href="#">4.2.2. Beneficios para nuestros colaboradores</a> <a href="#">Nota 4</a>				13.19.4	
	403-4 Participación de los trabajadores, consulta y comunicación sobre salud y	<a href="#">4.2.3.1. Evolución cultural en seguridad</a> <a href="#">4.2.3.2. Gestión de riesgos y participación activa</a>				13.19.5	
	403-5 Formación de trabajadores en seguridad y salud laboral	<a href="#">4.2.3.1. Evolución cultural en seguridad</a>				13.19.6	
	403-6 Promoción de la salud de los trabajadores	<a href="#">3.1.6.2. Acciones para nuestros colaboradores</a> <a href="#">4.2.2. Beneficios para nuestros colaboradores</a> <a href="#">4.2.3.2. Gestión de riesgos y participación activa</a> <a href="#">4.2.3.4. Enfermedades profesionales y riesgos psicosociales</a>				13.19.7	
	403-7 Prevención y mitigación de los impactos en salud y seguridad ocupacional directamente vinculados por relaciones comerciales	<a href="#">4.2.3.1. Evolución cultural en seguridad</a> <a href="#">4.2.3.2. Gestión de riesgos y participación activa</a>				13.19.8	

# ÍNDICE DE CONTENIDOS GRI

Estándar GRI	Contenido	Ubicación	Omisión			N° ref. del estándar sectorial GRI	Verificación externa
			Requisitos omitidos	Motivo	Explicación		
<b>GRI 403: Salud y seguridad en el trabajo 2018</b>	403-8 Cobertura del sistema de gestión de la salud y la seguridad en el trabajo	<a href="#">6.5. Indicadores de Desempeño ASC</a>				13.19.9	
	403-9 Lesiones por accidente laboral	<a href="#">4.2.3.3. Accidentabilidad</a> <a href="#">6.5. Indicadores de Desempeño ASC</a>				13.19.10	X
	403-10 Lesión, dolencia o enfermedad laboral	<a href="#">4.2.3.4. Enfermedades profesionales y riesgos psicosociales</a> <a href="#">6.5. Indicadores de Desempeño ASC</a>				13.19.11	
<b>Bienestar y clima laboral   13.20 Prácticas de empleo</b>							
<b>GRI 3: Temas Materiales 2021</b>	3-3 Gestión de temas materiales	<a href="#">1.2. Estrategia de Sustentabilidad "Vivir Mejor"</a> <a href="#">4.1. Inclusión, diversidad y equidad</a> <a href="#">4.2. Bienestar laboral</a> <a href="#">4.3.10. Cadena de valor</a>				13.20.1	
<b>GRI 404: Formación y educación 2016</b>	404-1 Media de horas de formación al año por empleado	<a href="#">6.5. Indicadores de Desempeño ASC</a>					X
	404-2 Programas para mejorar las aptitudes de los empleados y programas de ayuda a la transición	<a href="#">4.2.5. Desarrollo y formación profesional</a>					
	404-3 Porcentaje de empleados que reciben evaluaciones periódicas del desempeño y desarrollo profesional	<a href="#">4.2.5.4. Sistema de Gestión de Desempeño (SGD)</a>					

# ÍNDICE DE CONTENIDOS GRI

Estándar GRI	Contenido	Ubicación	Omisión			N° ref. del estándar sectorial GRI	Verificación externa
			Requisitos omitidos	Motivo	Explicación		
Diversidad y equidad   13.15 No discriminación e igualdad de oportunidades							
<b>GRI 3: Temas Materiales 2021</b>	3-3 Gestión de temas materiales	<a href="#">1.2. Estrategia de Sustentabilidad “Vivir Mejor”</a> <a href="#">4.1. Inclusión, diversidad y equidad</a>				13.15.1	
<b>GRI 405: Diversidad e Igualdad de Oportunidades 2016</b>	405-1 Diversidad en órganos de gobierno y empleados	<a href="#">4.1. Inclusión, diversidad y equidad</a> <a href="#">6.5. Indicadores de Desempeño ASG</a>				13.15.2	X
	405-2 Ratio del salario base y de la remuneración de mujeres frente a hombres	<a href="#">4.2.1. Trabajo decente</a>				13.15.3	
<b>GRI 406: No discriminación 2016</b>	406-1 Casos de discriminación y acciones correctivas emprendidas	<a href="#">Nota 5</a>				13.15.4	X
Vínculo con comunidades locales   13.12 Comunidades locales   13.13 Derechos sobre la tierra y los recursos							
<b>GRI 3: Temas Materiales 2021</b>	3-3 Gestión de temas materiales	<a href="#">1.2. Estrategia de Sustentabilidad “Vivir Mejor”</a> <a href="#">4.3. Desarrollo de las comunidades y de la cadena de valor</a> <a href="#">5.1.1. Estrategia de agua</a> <a href="#">5.2.2. Estrategia de biodiversidad</a>				13.12.1 13.13.1	
<b>GRI 413: Comunidades Locales 2016</b>	413-1 Operaciones con participación de la comunidad local, evaluaciones del impacto y programas de desarrollo	El 100% de nuestras operaciones industriales están cubiertas por iniciativas, programas o acciones de Relaciones con la Comunidad. <a href="#">4.3. Desarrollo de las comunidades y de la cadena de valor</a>				13.12.2	X
	413-2 Operaciones con impactos negativos significativos –reales y potenciales– en las comunidades locales	<a href="#">2.4.2. Administración del Código y Línea Ética</a>				13.12.3	
Comunidades originarias   13.14 Derechos de los pueblos indígenas							
<b>GRI 3: Temas Materiales 2021</b>	3-3 Gestión de temas materiales	<a href="#">1.2. Estrategia de Sustentabilidad “Vivir Mejor”</a> <a href="#">4.3.8. Promovemos el desarrollo de comunidades originarias</a>				13.14.1	

# ÍNDICE DE CONTENIDOS GRI

Estándar GRI	Contenido	Ubicación	Omisión			N° ref. del estándar sectorial GRI	Verificación externa
			Requisitos omitidos	Motivo	Explicación		
<b>Cadena de valor responsable</b>							
<b>GRI 3: Temas Materiales 2021</b>	3-3 Gestión de temas materiales	<a href="#">1.2. Estrategia de Sustentabilidad “Vivir Mejor”</a> <a href="#">3.2. Calidad en cada paso</a> <a href="#">4.3.10. Cadena de valor</a>					
<b>GRI 204: Prácticas de abastecimiento 2016</b>	204-1 Proporción de gasto en proveedores locales	<a href="#">6.5. Indicadores de Desempeño ASC</a>					
<b>GRI 308: Evaluación ambiental de proveedores 2016</b>	308-1 Nuevos proveedores que han pasado filtros de evaluación y selección de acuerdo con los criterios ambientales	<a href="#">4.3. Desarrollo de las comunidades y de la cadena de valor</a> <a href="#">6.5. Indicadores de Desempeño ASC</a>					
<b>GRI 414: Evaluación social de los proveedores 2016</b>	414-1 Nuevos proveedores que han pasado filtros de selección de acuerdo con los criterios sociales	<a href="#">4.3. Desarrollo de las comunidades y de la cadena de valor</a> <a href="#">6.5. Indicadores de Desempeño ASC</a>					
<b>Alimentación saludable y accesible</b>							
<b>GRI 3: Temas Materiales 2021</b>	3-3 Gestión de temas materiales	<a href="#">1.2. Estrategia de Sustentabilidad “Vivir Mejor”</a> <a href="#">3.1. Alimentación saludable y accesible</a>					
<b>GRI 417: Marketing y etiquetado 2016</b>	417-1 Requerimientos para la información y el etiquetado de productos y servicios	<a href="#">3.1.7. Comunicación responsable y transparente</a>					
<b>Seguridad alimentaria   13.9 Seguridad alimentaria</b>							
<b>GRI 3: Temas Materiales 2021</b>	3-3 Gestión de temas materiales	<a href="#">1.2. Estrategia de Sustentabilidad “Vivir Mejor”</a> <a href="#">3.1.1. Nuestra visión sobre la alimentación y la salud</a> <a href="#">3.1.2. Nuestra estrategia: “Alimentos para Vivir Mejor”</a> <a href="#">3.1.3. Gobierno y gestión de la estrategia</a>				13.9.1	

# ÍNDICE DE CONTENIDOS GRI

Estándar GRI	Contenido	Ubicación	Omisión			N° ref. del estándar sectorial GRI	Verificación externa
			Requisitos omitidos	Motivo	Explicación		
Inocuidad de los alimentos   13.10 Inocuidad de los alimentos							
<b>GRI 3: Temas Materiales 2021</b>	3-3 Gestión de temas materiales	<a href="#">1.2. Estrategia de Sustentabilidad “Vivir Mejor”</a> <a href="#">3.1.2. Nuestra estrategia: “Alimentos para Vivir Mejor”</a> <a href="#">3.2. Calidad en cada paso</a>				13.10.1	
<b>GRI 416: Salud y seguridad de los clientes 2016</b>	416-1 Evaluación de los impactos en la salud y seguridad de las categorías de productos o servicios	<a href="#">3.1.4. Productos que evolucionan para ofrecer las mejores alternativas</a> <a href="#">3.2.1. El valor de la Calidad</a>				13.10.2	
<b>GRI 13: Sectores Agricultura, Acuicultura y Pesca 2022</b>	Porcentaje del volumen de producción de sitios certificados conforme a estándares sobre inocuidad de los alimentos de reconocimiento internacional.	<a href="#">3.2. Calidad en cada paso</a>				13.10.4	
	Cantidad de retiros del mercado emitidos por motivos de inocuidad de los alimentos y el volumen total de productos retirados.	En 2025, no hubo retiros.				13.10.5	
Agricultura regenerativa   13.5 Salud del suelo							
<b>GRI 3: Temas Materiales 2021</b>	3-3 Gestión de temas materiales	<a href="#">1.2. Estrategia de Sustentabilidad “Vivir Mejor”</a> <a href="#">3.3. Agricultura Regenerativa</a>				13.5.1	
Trazabilidad en la cadena de suministro   13.23 Trazabilidad de la cadena de suministro							
<b>GRI 3: Temas Materiales 2021</b>	3-3 Gestión de temas materiales	<a href="#">1.2. Estrategia de Sustentabilidad “Vivir Mejor”</a>				13.23.1	

# ÍNDICE DE CONTENIDOS GRI

Estándar GRI	Contenido	Ubicación	Omisión			N° ref. del estándar sectorial GRI	Verificación externa
			Requisitos omitidos	Motivo	Explicación		
<b>GRI 13: Sectores Agricultura, Acuicultura y Pesca 2022</b>	Describir el nivel de trazabilidad implementado para cada producto abastecido, por ejemplo, si se puede dar seguimiento al producto hasta el nivel nacional, regional o local, o a un punto específico del origen (p. ej., granjas, criaderos y molinos de pienso).	<a href="#">3.3. Agricultura Regenerativa</a> <a href="#">4.3.10.1. Proveedores</a>				13.23.2	
	Porcentaje del volumen abastecido certificado conforme a estándares internacionales reconocidos, que permiten dar trazabilidad a los productos a través de la cadena de suministro.	<a href="#">3.2.11.Crecer</a> <a href="#">6.5. Indicadores de Desempeño ASG</a>				13.23.3	
	Proyectos de mejora para certificar a los proveedores conforme a estándares internacionales reconocidos, que permitan realizar el seguimiento de los productos a través de toda la cadena de suministro, y así garantizar que todo el volumen abastecido esté certificado.	<a href="#">3.3. Agricultura Regenerativa</a> <a href="#">4.3.10.1. Proveedores</a>				13.23.4	

# ÍNDICE SASB

## ALIMENTOS PROCESADOS 2023

Tabla 1. Temas de divulgación sobre sostenibilidad y parámetros de contabilidad

Tema	Parámetro	Código	Capítulo/Respuesta
Gestión de la energía	Total de energía consumida	FB-PF-130a.1	<a href="#">5.2.1.2. Desempeño energético</a> <a href="#">5.2.1.3. Energía de fuentes renovables</a>
	Porcentaje de electricidad de la red		
	Porcentaje de renovables		
Gestión del agua	Total de agua extraída	FB-PF-140a.1	<a href="#">5.1.1. Estrategia de agua</a> <a href="#">5.1.3. Asegurar la disponibilidad</a> <a href="#">6.5. Indicadores de Desempeño ASG</a>
	Porcentaje de agua extraída en cada región con estrés hídrico alto o extremadamente alto		
	Total de agua consumida		
	Porcentaje de agua consumida en cada región con estrés hídrico alto o extremadamente alto		
	Número de incidentes de no conformidad relacionados con permisos, estándares y reglamentos de cantidad o calidad del	FB-PF-140a.2	<a href="#">5.1.4. Asegurar y optimizar el tratamiento de los efluentes industriales</a>
	Descripción de los riesgos de la gestión del agua y análisis de las estrategias y las prácticas para mitigarlos	FB-PF-140a.3	<a href="#">5.1.1. Estrategia de agua</a> <a href="#">5.1.3. Asegurar la disponibilidad</a>
Seguridad alimentaria	Auditoría de la Iniciativa Mundial de Seguridad Alimentaria (GFSI): tasa de no conformidad y tasa de acciones correctivas correspondientes para casos de no conformidad importantes y leves	FB-PF-250a.1	<a href="#">3.2.1.1. Crecer</a> <a href="#">6.5. Indicadores de Desempeño ASG</a>
	Porcentaje de ingredientes procedentes de instalaciones de proveedores de nivel 1 certificados por un programa de certificación de seguridad alimentaria reconocido por la Iniciativa Mundial de Seguridad Alimentaria (GFSI)	FB-PF-250a.2	
	Número total de notificaciones recibidas de infracción de la seguridad alimentaria y porcentaje corregido	FB-PF-250a.3	Información no disponible
	Número de retiradas emitidas y cantidad total de productos alimentarios retirados	FB-PF-250a.4	En 2025, no hubo retiradas

# ÍNDICE SASB

## ALIMENTOS PROCESADOS 2023

Tabla 1. Temas de divulgación sobre sostenibilidad y parámetros de contabilidad

Tema	Parámetro	Código	Capítulo/Respuesta
Salud y nutrición	Ingresos de los productos con un etiquetado o marketing que promueva los atributos de salud y nutrición	FB-PF-260a.1	<a href="#">3.1.4.3. Nutrición positiva</a>
	Análisis del proceso de identificación y gestión de los productos e ingredientes relacionados con las preocupaciones nutricionales y de salud de los consumidores	FB-PF-260a.2	<a href="#">3.1.1. Nuestra visión sobre la alimentación y la salud</a>
Etiquetado y marketing de productos	Porcentaje de anuncios publicitarios realizados para niños y realizados para niños que promueven productos que cumplen con las recomendaciones alimentarias	FB-PF-270a.1	<a href="#">3.1.7. Comunicación responsable y transparente</a>
	Ingresos de los productos etiquetados como que contienen organismos modificados genéticamente (OMG) y que no contienen OMG	FB-PF-270a.2	Información no disponible
	Número de incidentes de no conformidad de los códigos reglamentarios o del sector para el etiquetado o el marketing	FB-PF-270a.3	Información no disponible
	Importe total de las pérdidas monetarias como resultado de los procedimientos judiciales relacionados con el etiquetado o el marketing	FB-PF-270a.4	Información no disponible
Gestión del ciclo de vida de los envases	Peso total de los envases	FB-PF-410a.1	<a href="#">5.3.2. Promoviendo la circularidad en los envases</a> <a href="#">5.3.2.3. Papel y cartón</a>
	Porcentaje fabricado con materiales reciclados o renovables	FB-PF-410a.1	
	Porcentaje que es reciclable, reutilizable o compostable	FB-PF-410a.1	
	Análisis de las estrategias para reducir el efecto ambiental de los embalajes a lo largo de su ciclo de vida	FB-PF-410a.2	
Impactos ambientales y sociales de la cadena de suministro de ingredientes	Porcentaje de alimentos comprados que están certificados según los estándares medioambientales o sociales de terceros	FB-PF-430a.1	<a href="#">3.2.1.1. Crecer</a>
	Auditoría de la responsabilidad social y ambiental de los proveedores: tasa de no conformidad y tasa de acciones correctivas correspondientes para casos de no conformidad importantes y leves	FB-PF-430a.2	<a href="#">6.5. Indicadores de Desempeño ASG</a>

# ÍNDICE SASB

## ALIMENTOS PROCESADOS 2023

Tabla 1. Temas de divulgación sobre sostenibilidad y parámetros de contabilidad

Tema	Parámetro	Código	Capítulo/Respuesta
Suministro de ingredientes	Porcentaje de ingredientes alimentarios procedentes de regiones con un estrés hídrico inicial alto o extremadamente alto	FB-PF-440a.1	Información no disponible
	Lista de ingredientes alimentarios prioritarios y análisis de los riesgos de abastecimiento debido a consideraciones ambientales y sociales	FB-PF-440a.2	

Tabla 2. Parámetros de la actividad

Parámetros de la actividad	Código	Página/Respuesta
Peso de los productos vendidos	FB-PF-000.A	Información no disponible
Número de instalaciones de producción	FB-PF-000.B	<a href="#">1.1. Somos Grupo Arcor</a>

## PRODUCTOS AGRÍCOLAS 2023

Tabla 1. Temas de divulgación sobre sostenibilidad y parámetros de contabilidad

Tema	Parámetro	Código	Capítulo/Respuesta
Emisión de gases de efecto invernadero	Emisiones mundiales brutas de alcance 1	FB-AG-110a.1	<a href="#">5.2.1. Estrategia de Cambio Climático</a> <a href="#">5.2.1.1. Inventario de Emisiones de Gases de Efecto Invernadero (GEI)</a> <a href="#">5.2.1.4. Emisiones en el transporte</a> <a href="#">4.3.10.2. Logística sustentable</a> <a href="#">6.5. Indicadores de Desempeño ASG</a>
	Análisis de la estrategia o plan a largo y corto plazo para gestionar las emisiones de alcance 1, objetivos de reducción de emisiones y análisis de los resultados en relación con esos objetivos	FB-AG-110a.2	
	Combustible de la flota consumido, porcentaje renovable	FB-AG-110a.3	
Gestión de la energía	Energía operativa consumida, porcentaje de electricidad de la red, porcentaje de renovables	FB-AG-130a.1	<a href="#">5.2.1.2. Desempeño energético</a> <a href="#">5.2.1.3. Energía de fuentes renovables</a>
Gestión del agua	Total de agua extraída, total de agua consumida, porcentaje de cada una en regiones con un estrés hídrico inicial alto o extremadamente alto	FB-AG-140a.1	<a href="#">5.1.1. Estrategia de agua</a> <a href="#">5.1.3. Asegurar la disponibilidad</a> <a href="#">6.5. Indicadores de Desempeño ASG</a>
	Descripción de los riesgos de la gestión del agua y análisis de las estrategias y las prácticas para mitigarlos	FB-AG-140a.2	

# ÍNDICE SASB

## PRODUCTOS AGRÍCOLAS 2023

Tabla 1. Temas de divulgación sobre sostenibilidad y parámetros de contabilidad

Tema	Parámetro	Código	Capítulo/Respuesta
Gestión del agua	Número de incidentes de no conformidad relacionados con permisos, estándares y reglamentos de cantidad o calidad del agua	FB-AG-140a.3	<a href="#">5.1.1. Estrategia de agua</a> <a href="#">5.1.3. Asegurar la disponibilidad</a> <a href="#">6.5. Indicadores de Desempeño ASG</a>
Seguridad alimentaria	Auditoría de la Iniciativa Mundial de Seguridad Alimentaria (GFSI): tasa de no conformidad y tasa de acciones correctivas correspondientes para casos de no conformidad importantes y leves	FB-AG-250a.1	<a href="#">3.2.1.1. Crecer</a> <a href="#">6.5. Indicadores de Desempeño ASG</a>
	Porcentaje de productos agrícolas procedentes de proveedores certificados por un programa de certificación de seguridad alimentaria reconocido por la Iniciativa Mundial de Seguridad Alimentaria (GFSI)	FB-AG-250a.2	
	Número de retiradas emitidas y cantidad total de productos alimentarios retirados	FB-AG-250a.3	
Salud y seguridad de la fuerza laboral	Tasa total de incidentes registrables (TRIR), tasa de mortalidad y tasa de frecuencia de cuasi accidentes (NMFR) para empleados directos y empleados temporales y migrantes	FB-AG-320a.1	<a href="#">6.5. Indicadores de Desempeño ASG</a>
Impactos ambientales y sociales de la cadena de suministro de ingredientes	Porcentaje de productos agrícolas obtenidos que están certificados según una norma ambiental o social de un tercero, y porcentajes por norma	FB-AG-430a.1	<a href="#">3.2.1.1. Crecer</a> <a href="#">6.5. Indicadores de Desempeño ASG</a>
	Auditoría de la responsabilidad social y ambiental de los proveedores: tasa de no conformidad y tasa de acciones correctivas correspondientes para casos de no conformidad importantes y leves	FB-AG-430a.2	
	Análisis de la estrategia para gestionar los riesgos ambientales y sociales resultantes de los cultivos por contrato y del aprovisionamiento de productos básicos	FB-AG-430a.3	
Gestión de los OGM	Análisis de las estrategias para gestionar el uso de organismos modificados genéticamente (OMG)	FB-AG-430b.1	Información no disponible
Suministro de ingredientes	Identificación de los cultivos principales y descripción de los riesgos y oportunidades que presenta el cambio climático	FB-AG-440a.1	Información no disponible
	Porcentaje de productos agrícolas procedentes de regiones con un estrés hídrico inicial alto o extremadamente alto	FB-AG-440a.2	Información no disponible

Tabla 2. Parámetros de la actividad

Parámetros de la actividad	Código	Página/Respuesta
Producción por cultivo principal	FB-AG-000.A	Caña de azúcar: 1.741.976 toneladas Fruta y verdura: 180.761 toneladas Maíz y trigo: 104.240 toneladas
Número de instalaciones de procesamiento	FB-AG-000.B	<a href="#">1.1. Somos Grupo Arcor</a>

# ÍNDICE SASB

## ENVASES Y EMBALAJES 2023

Tabla 1. Temas de divulgación sobre sostenibilidad y parámetros de contabilidad

Tema	Parámetro	Código	Capítulo/Respuesta
<b>Emisión de gases de efecto invernadero</b>	Emisiones mundiales brutas de alcance 1, porcentaje cubierto por las regulaciones de limitación de emisiones	RT-CP-110a.1	<a href="#">5.2.1. Estrategia de Cambio Climático</a> <a href="#">5.2.1.1. Inventario de Emisiones de Gases de Efecto Invernadero (GEI)</a> <a href="#">6.5. Indicadores de Desempeño ASG</a>
	Análisis de la estrategia o plan a largo y corto plazo para gestionar las emisiones de alcance 1, objetivos de reducción de emisiones y análisis de los resultados en relación con esos objetivos	RT-CP-110a.2	
<b>Calidad del aire</b>	Emisiones atmosféricas de los siguientes contaminantes: (1) NOx (excluyendo N2O), (2) Sox, (3) compuestos orgánicos volátiles (COV), (4) material particulado (PM)	RT-CP-120a.1	Por el momento no estamos realizando este cálculo
<b>Gestión de la energía</b>	Energía total consumida, porcentaje de electricidad de la red, porcentaje de renovables, energía autogenerada total	RT-CP-130a.1	<a href="#">5.2.1.2. Desempeño energético</a> <a href="#">5.2.1.3. Energía de fuentes renovables</a>
<b>Gestión del agua</b>	Total de agua extraída, total de agua consumida, porcentaje de cada una en regiones con un estrés hídrico inicial alto o extremadamente alto	RT-CP-140a.1	<a href="#">5.1.1. Estrategia de agua</a> <a href="#">5.1.3. Asegurar la disponibilidad</a> <a href="#">6.5. Indicadores de Desempeño ASG</a>
	Descripción de los riesgos de la gestión del agua y análisis de las estrategias y las prácticas para mitigarlos	RT-CP-140a.2	
	Número de incidentes de no conformidad relacionados con permisos, estándares y reglamentos de calidad del agua	RT-CP-140a.3	
<b>Gestión de residuos</b>	Cantidad de residuos peligrosos generados, porcentaje reciclado	RT-CP-150a.1	<a href="#">5.3.1.1. Residuos generados y disposición</a>
<b>Seguridad de los productos</b>	Número de retiradas emitidas y total de unidades retiradas	RT-CP-250a.1	<a href="#">Nota 6</a>
	Análisis del proceso de identificación y gestión de nuevos materiales y sustancias químicas de interés	RT-CP-250a.2	Realizamos análisis de identificación. En 2025, no desarrollamos nuevos materiales o sustancias químicas que impacten en la sustentabilidad

# ÍNDICE SASB

## ENVASES Y EMBALAJES 2023

Tabla 1. Temas de divulgación sobre sostenibilidad y parámetros de contabilidad

Tema	Parámetro	Código	Capítulo/Respuesta
Gestión del ciclo de vida del producto	Porcentaje de materias primas procedentes de: contenido reciclado, recursos renovables y contenido renovable y reciclado	RT-CP-410a.1	<a href="#">5.3.2.3. Papel y cartón</a>
	Ingresos procedentes de productos que son reutilizables, reciclables o compostables	RT-CP-410a.2	En flexibles: el 55% del total de la facturación
	Análisis de las estrategias para reducir el efecto ambiental de los embalajes a lo largo de su ciclo de vida	RT-CP-410a.3	<a href="#">5.3.2. Promoviendo la circularidad en los envases</a>
Gestión de la cadena de suministro	Total de fibra de madera obtenida, porcentaje de fuentes certificadas	RT-CP-430a.1	<a href="#">6.5. Indicadores de Desempeño ASG</a>
	Total de aluminio adquirido, porcentaje de fuentes certificadas	RT-CP-430a.2	Información no disponible

Tabla 2. Parámetros de la actividad

Parámetros de la actividad	Código	Página/Respuesta
Cantidad de producción, por sustrato	RT-CP-000.A	<a href="#">1.1. Somos Grupo Arcor</a> <a href="#">5.3.2. Promoviendo la circularidad en los envases</a> <a href="#">5.3.2.3. Papel y cartón</a>
Porcentaje de la producción como: papel/madera, vidrio, metal, y plástico	RT-CP-000.B	<a href="#">6.5. Indicadores de Desempeño ASG</a>
Número de empleados	RT-CP-000.C	<a href="#">6.5. Indicadores de Desempeño ASG</a>

## NOTAS GRI & SASB

### NOTA 1: GRI 2-1

Grupo Arcor es un grupo económico cuya casa matriz no realiza oferta pública de sus acciones, pero está sujeta a las normas de la Comisión Nacional de Valores de la República Argentina por ser emisora de Obligaciones Negociables. Su sede social se encuentra en Arroyito, provincia de Córdoba, Argentina.

### NOTA 2: GRI 2-15

Durante 2025 se llevó a cabo la primera campaña de declaración de conflictos de interés, implementada inicialmente en Ardion. En el marco de esta iniciativa se recibieron 193 declaraciones por parte de colaboradores. De ese total, 9 reportaron situaciones que requirieron un análisis específico.

Cada uno de los casos identificados fue evaluado por el Comité de Ética y Conducta, que determinó la existencia de 2 situaciones configuradas como posibles conflictos de interés. En consecuencia, se emitieron resoluciones formales dirigidas tanto a los colaboradores involucrados como a las Gerencias correspondientes, estableciendo los controles compensatorios necesarios para su adecuada gestión y mitigación.

Dado que la campaña se implementó de manera focalizada en Ardion, el número de declaraciones durante 2025 fue menor al esperado para el conjunto del Grupo. En este sentido, se encuentra en desarrollo un plan para que, a partir de 2026, la herramienta de declaración de conflictos de interés esté disponible de forma permanente y sea implementada en todas las compañías y para la totalidad de los colaboradores del Grupo.

El valor informado para 2024 en el reporte anterior contenía un error de cálculo. Ese año recibimos declaraciones de Conflicto de Interés por parte de 3.688 colaboradores, de las cuales 27 reportaron situaciones que requirieron análisis. El Comité de Ética y de Conducta evaluó cada caso y determinó que tres de ellas constituían un posible conflicto de interés.

### NOTA 3: GRI 2-19

La política de remuneración de **la alta dirección**, los cuadros gerenciales y jefaturas combina un esquema fijo y variable. La remuneración fija está relacionada al nivel de responsabilidad del puesto y a su competitividad respecto del mercado. La remuneración variable está asociada con los objetivos fijados al comienzo del ejercicio y el grado de cumplimiento de estos mediante su gestión a lo largo del ejercicio económico y con al menos un 10% vinculado a metas de sustentabilidad, alineadas con la Política de Sustentabilidad y estrategias del Grupo. Periódicamente se revisa la compensación total (remuneración y beneficios) en función del mercado local, utilizando el método HAY de evaluación de puestos, respaldado por descripciones globales de cada posición.

La remuneración de los miembros del Directorio es definida por la Asamblea de Accionistas considerando las responsabilidades, el tiempo dedicado a sus funciones, su competencia y reputación profesional y el valor de sus servicios en el mercado. El Directorio da cuenta a los accionistas de los temas tratados en la presente recomendación en la Memoria, el Reporte de Sustentabilidad y los estados financieros anuales, y están disponibles en las Asambleas para responder consultas.

Contamos con un Plan de Retiro especial para Directores (que se desempeñan en relación de dependencia) y otro para Gerentes Generales con base en Argentina y se ha establecido un plan de pensiones con beneficios definidos, los cuales incluyen, entre otros, a los cuadros gerenciales. Asimismo, no contamos con una política vigente de hiring bonus, ni con reembolsos. Las indemnizaciones son según las normativas de cada país.

### NOTA 4: GRI 403-3

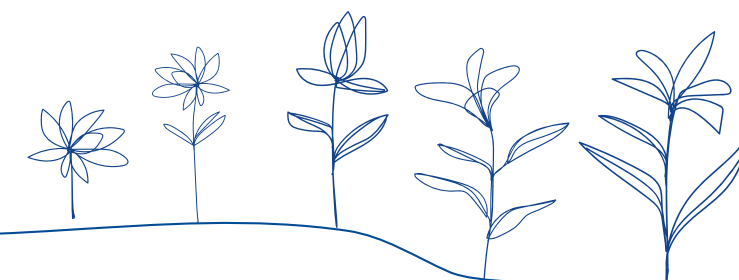
En Argentina, la legislación asegura el acceso a servicios médicos mediante Obras Sociales y Aseguradoras de Riesgo de Trabajo (ART). El personal dentro de Convenio Colectivo recibe prestaciones médicas a través de Obras Sociales gestionadas por Sindicatos y desde la firma del DNU 70/2023, se otorgó el mismo carácter a las empresas de medicina prepaga. Asimismo, el Dto 171/2024 reglamentó la desregulación del sistema garantizando la libre elección entre Obras Sociales y empresas de medicina prepaga, financiadas en ambos casos, con aportes de los trabajadores y contribuciones de las empresas. La elección es libre y voluntaria, y las coberturas incluyen el 100% de las enfermedades inculpables, garantizado por el Plan Médico Obligatorio. El personal fuera de Convenio accede a Obras Sociales bajo las mismas condiciones de financiamiento, aunque estas no están vinculadas a los Sindicatos, conforme a la Ley de Obras Sociales. Además, las ART cubren enfermedades y accidentes laborales para todo el personal, dentro y fuera de Convenios, siendo contratadas y financiadas por las empresas, lo que garantiza la protección de los trabajadores en el entorno laboral.

### NOTA 5: GRI 406-1

En 2025 no se registraron casos de discriminación.

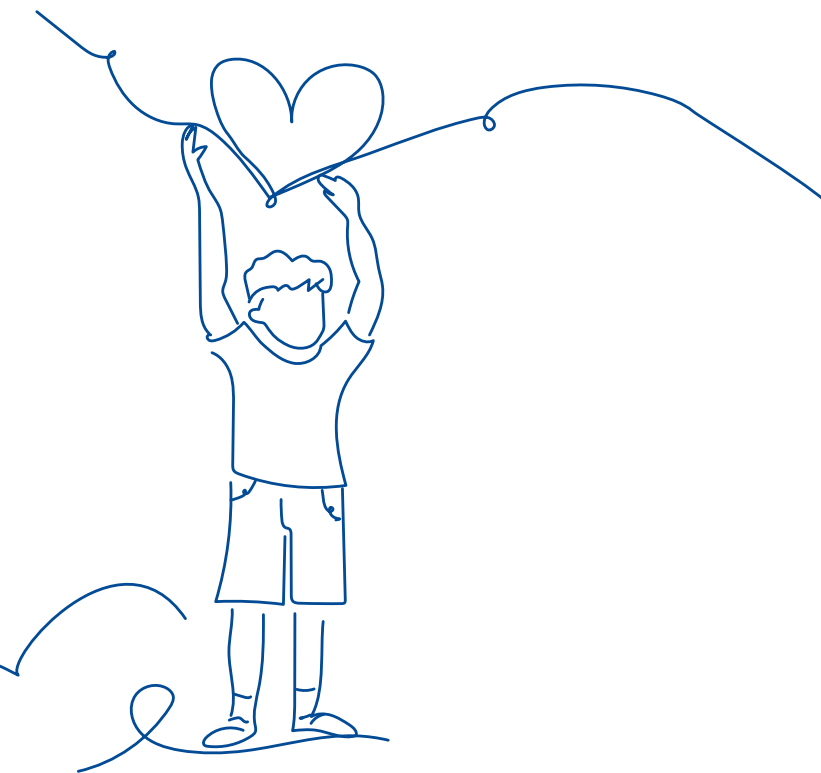
### NOTA 6: SASB RT-CP-250a.1

Las retiradas de material de packaging están asociadas a problemas de: calidad en la impresión, en el corte, en el laminado; con la dosificación de solvente u otros problemas asociados al proceso productivo en bobinas de material laminado (entre laminación). Estos problemas de calidad los gestionamos internamente o con nuestros clientes antes de utilizar el envoltorio para cualquier alimento.



# DERECHOS DEL NIÑO Y PRINCIPIOS EMPRESARIALES

A lo largo del Reporte, las iniciativas que integran la perspectiva de los derechos de la niñez en nuestras prácticas empresariales se identifican con el logo de Empresa-Infancia, con una breve explicación asociada. La siguiente tabla refleja el compromiso de Grupo Arcor con los Derechos del Niño y los Principios Empresariales, vinculando cada principio con las secciones del Reporte 2025 en las que se detallan las acciones, iniciativas y prácticas que contribuyen a su cumplimiento y promoción.



DERECHOS DEL NIÑO Y PRINCIPIOS EMPRESARIALES (SAVE THE CHILDREN, EL PACTO GLOBAL DE LA ONU Y UNICEF)	SECCIÓN DEL REPORTE DE SUSTENTABILIDAD 2025	
<p><b>1. Cumplir con su responsabilidad de respetar y promover los derechos del niño</b></p>	<p>Las empresas deben reconocer y respetar los derechos del niño y abordar cualquier impacto negativo real o potencial que puedan causar o al que contribuyan a través de sus actividades o relaciones comerciales. Esta responsabilidad se aplica tanto a las operaciones propias como a las relaciones comerciales, e implica integrar el respeto por los derechos del niño en las políticas, procesos y prácticas empresariales, además de promoverlos mediante acciones voluntarias coherentes con las actividades esenciales de la empresa.</p>	<p><a href="#">2.4.2. Administración del Código y Línea Ética</a>  <a href="#">3.1.6. Acciones para promover Hábitos de Vida Saludable</a>  <a href="#">3.1.6.2. Acciones para nuestros colaboradores</a>  <a href="#">4.1.1.1. Género</a>  <a href="#">4.3.5. Programa Ser Parte: participar para contribuir con el cambio</a>  <a href="#">4.3.9. Inversión Social en Niñez</a>  <a href="#">4.3.10. Cadena de valor</a>  <a href="#">5.1. Cuidado del agua</a>  <a href="#">5.2. Acción por el clima y la biodiversidad</a>  <a href="#">5.3. Circularidad de los materiales</a></p>
<p><b>2. Contribuir a la erradicación del trabajo infantil en todas las actividades empresariales y relaciones comerciales</b></p>	<p>Las empresas deben no emplear ni utilizar niños en ningún tipo de trabajo infantil y establecer mecanismos estrictos de verificación de edad en sus procesos de contratación. Asimismo, deben vigilar la ausencia de trabajo infantil en toda su cadena de valor, adoptar medidas preventivas y correctivas cuando se identifiquen riesgos y actuar conforme a las normas internacionales sobre edad mínima y peores formas de trabajo infantil. Además, deben trabajar con gobiernos, agentes sociales y otros agentes para fomentar la educación y la búsqueda de soluciones sostenibles a las causas primordiales del trabajo infantil.</p>	<p><a href="#">3.3.1.4. Producción frutihortícola</a>  <a href="#">4.3.10. Cadena de valor</a></p>
<p><b>3. Proporcionar un trabajo digno a los jóvenes trabajadores, padres y cuidadores</b></p>	<p>Las empresas deben garantizar condiciones de trabajo dignas para los jóvenes trabajadores que hayan alcanzado la edad legal para trabajar, así como apoyar a hombres y mujeres en su papel de padres y cuidadores.</p>	<p><a href="#">3.1.6.2. Acciones para nuestros colaboradores</a>  <a href="#">4.1.1.1. Género</a>  <a href="#">4.2.2. Beneficios para nuestros colaboradores</a></p>

DERECHOS DEL NIÑO Y PRINCIPIOS EMPRESARIALES (SAVE THE CHILDREN, EL PACTO GLOBAL DE LA ONU Y UNICEF)		SECCIÓN DEL REPORTE DE SUSTENTABILIDAD 2025
<b>4. Asegurar la protección y seguridad de los niños en todas las actividades e instalaciones empresariales</b>	Las empresas deben prevenir situaciones en las que los niños puedan verse expuestos a riesgos derivados de las actividades empresariales, ya sea dentro de instalaciones propias o en su entorno. Esto implica adoptar medidas de seguridad adecuadas, establecer códigos de conducta de protección del niño y evitar prácticas que puedan derivar en violencia, explotación o abuso, incluyendo aquellas relacionadas con servicios de seguridad.	<a href="#">3.1.6.2. Acciones para nuestros colaboradores</a> <a href="#">4.1.1.1. Género</a> <a href="#">4.3.4. Programa corporativo de donaciones</a> <a href="#">4.3.5. Programa Ser Parte: participar para contribuir con el cambio</a> <a href="#">4.3.9. Inversión Social en Niñez</a> <a href="#">4.3.10. Cadena de valor</a>
<b>5. Garantizar que los productos y servicios sean seguros y que promuevan los derechos del niño</b>	Las empresas deben asegurarse de que sus productos y servicios sean seguros para los niños y no causen daños psicológicos, morales o físicos. Asimismo, se las alienta a considerar cómo estos productos y servicios pueden contribuir positivamente al ejercicio de los derechos del niño, garantizando la disponibilidad y el acceso.	<a href="#">3.1.2. Nuestra estrategia: "Alimentos para Vivir Mejor"</a> <a href="#">3.1.6. Acciones para promover Hábitos de Vida Saludable</a> <a href="#">5.1. Cuidado del agua</a>
<b>6. Utilizar marketing y publicidad que respeten y apoyen los derechos del niño</b>	Las prácticas de marketing y publicidad deben ser responsables y respetuosas de los derechos del niño, evitando mensajes, imágenes o estrategias que puedan resultar perjudiciales, engañosas o explotadoras. Las empresas deben promover los derechos mediante la utilización de marketing que conciencie y fomente los derechos del niño, la autoestima positiva, un modo de vida saludable y valores no violentos.	<a href="#">3.1.2. Nuestra estrategia: "Alimentos para Vivir Mejor"</a> <a href="#">3.1.6. Acciones para promover Hábitos de Vida Saludable</a> <a href="#">3.1.7. Comunicación responsable y transparente</a>
<b>7. Respetar y promover los derechos del niño en relación con el medio ambiente y el uso de tierras</b>	Las empresas deben reconocer que el deterioro ambiental, el cambio climático y determinadas prácticas vinculadas al uso y adquisición de tierras pueden tener impactos graves y duraderos en los derechos del niño. Por ello, deben prevenir y mitigar efectos negativos sobre el entorno, considerando cómo sus decisiones pueden afectar la salud, la supervivencia y el desarrollo de los niños y las comunidades en las que viven.	<a href="#">4.3.5. Programa Ser Parte: participar para contribuir con el cambio</a> <a href="#">4.3.10. Cadena de valor</a> <a href="#">5.1. Cuidado del agua</a> <a href="#">5.2. Acción por el clima y la biodiversidad</a> <a href="#">5.3. Circularidad de los materiales</a>
<b>8. Respetar y promover los derechos del niño en las disposiciones de seguridad</b>	Las empresas deben garantizar que las disposiciones de seguridad vinculadas a sus operaciones respeten los derechos del niño y no contribuyan a situaciones de abuso, violencia o detención indebida. Esto incluye actuar conforme al estado de derecho, establecer normas claras de conducta para el personal de seguridad y prevenir cualquier impacto negativo sobre los niños que pueda derivarse de estas funciones.	
<b>9. Ayudar a proteger a los niños afectados por situaciones de emergencia</b>	En contextos de conflictos armados, desastres naturales u otras situaciones de emergencia, las empresas deben prestar especial atención a la vulnerabilidad de los niños.	<a href="#">4.3.4. Programa corporativo de donaciones</a>
<b>10. Reforzar los esfuerzos de la comunidad y el gobierno para proteger y satisfacer los derechos del niño</b>	Las empresas deben procurar no debilitar los esfuerzos de los gobiernos para proteger y garantizar los derechos del niño y actuar de manera coherente con las leyes nacionales y las normas internacionales. Además, se las alienta a promover y apoyar, de forma responsable, iniciativas de la comunidad y del sector público que contribuyan a la protección, promoción y cumplimiento de los derechos del niño.	<a href="#">3.1.6. Acciones para promover Hábitos de Vida Saludable</a> <a href="#">4.1.1.1. Género</a> <a href="#">4.3.4. Programa corporativo de donaciones</a> <a href="#">4.3.5. Programa Ser Parte: participar para contribuir con el cambio</a> <a href="#">4.3.9. Inversión Social en Niñez</a> <a href="#">4.3.10. Cadena de valor</a> <a href="#">5.1. Cuidado del agua</a> <a href="#">5.2. Acción por el clima y la biodiversidad</a> <a href="#">5.3. Circularidad de los materiales</a>

# PRINCIPIOS PARA EL EMPODERAMIENTO DE LAS MUJERES

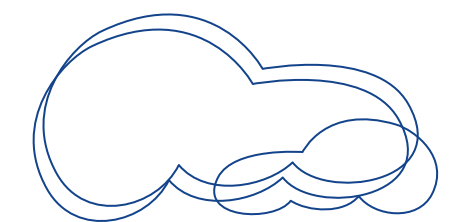


La siguiente tabla da cuenta del compromiso de Grupo Arcor con los Principios para el Empoderamiento de las Mujeres (WEPS) del Pacto Global de la ONU, vinculando cada principio con las secciones del Reporte de Sustentabilidad 2025 en las que se detallan las acciones, políticas e iniciativas que contribuyen a su implementación y promoción.



PRINCIPIOS PARA EL EMPODERAMIENTO DE LAS MUJERES (WEPS) (PACTO GLOBAL DE LA ONU)		SECCIÓN DEL REPORTE DE SUSTENTABILIDAD 2025
<b>1. Liderazgo corporativo de alto nivel para la igualdad de género</b>	La compañía asume un compromiso explícito desde la <b>alta dirección para integrar la igualdad de género en su estrategia, políticas y objetivos corporativos</b> . Esto implica que el liderazgo impulse una visión clara, establezca responsabilidades y garantice que la igualdad forma parte de la agenda estratégica del negocio.	<a href="#">1.1.3. Nuestra filosofía</a> <a href="#">1.2.1. Metas de sustentabilidad</a> <a href="#">1.2.3. Sistema de gobierno y gestión de la sustentabilidad</a> <a href="#">1.2.6. Compromiso con los ODS</a>
<b>2. Trato justo y no discriminatorio hacia mujeres y hombres</b>	El principio promueve la creación de un <b>entorno laboral que respete y proteja los derechos humanos</b> , asegurando igualdad de trato y oportunidades para mujeres y hombres. Incluye políticas de no discriminación, igualdad salarial, prácticas de contratación equitativas y mecanismos de prevención y respuesta ante situaciones de violencia o acoso.	<a href="#">2.1. Respeto por los Derechos Humanos</a> <a href="#">2.2. Debida Diligencia en Derechos Humanos</a> <a href="#">2.3. Comprometidos con los derechos de la niñez</a> <a href="#">4.1.1. Plan Estratégico de Diversidad, Equidad e Inclusión</a> <a href="#">4.2.1. Trabajo decente</a> <a href="#">4.2.4. Gestión del clima interno</a> <a href="#">4.3.10. Cadena de valor</a>
<b>3. Salud, seguridad y bienestar de todas las personas trabajadoras</b>	Este principio establece que las organizaciones deben <b>garantizar condiciones laborales seguras y saludables</b> , considerando necesidades específicas de mujeres y hombres. Implica desarrollar protocolos de prevención, infraestructura adecuada y políticas que promuevan el bienestar físico, emocional y social del personal.	<a href="#">2.5. Seguridad de la información y protección de datos</a> <a href="#">3.1.2. Nuestra estrategia: "Alimentos para Vivir Mejor"</a> <a href="#">3.1.6.2. Acciones para nuestros colaboradores</a> <a href="#">3.2.1. El valor de la Calidad</a> <a href="#">4.2.1. Trabajo decente</a> <a href="#">4.2.3. Salud y seguridad ocupacional</a>
<b>4. Educación, formación y desarrollo profesional de las mujeres</b>	Invita a las empresas a <b>asegurar igualdad en el acceso a oportunidades de formación, capacitación técnica, desarrollo de carrera y liderazgo</b> . El objetivo es reducir brechas en la participación y representación de mujeres, fortaleciendo su trayectoria profesional dentro de la organización.	<a href="#">2.1.1. Capacitación en Derechos Humanos</a> <a href="#">4.1.1. Plan Estratégico de Diversidad, Equidad e Inclusión</a> <a href="#">4.2.5. Desarrollo y formación profesional</a> <a href="#">4.3.9.1. Niñez y desarrollo integral en los primeros años</a>

PRINCIPIOS PARA EL EMPODERAMIENTO DE LAS MUJERES (WEPS) (PACTO GLOBAL DE LA ONU)		SECCIÓN DEL REPORTE DE SUSTENTABILIDAD 2025
<b>5. Prácticas de negocio, cadena de valor y marketing que empoderen a las mujeres</b>	La empresa integra la <b>perspectiva de género en sus relaciones comerciales y en su cadena de valor</b> . Esto incluye prácticas de abastecimiento inclusivo, apoyo a proveedoras o emprendedoras, así como comunicaciones y estrategias de marketing libres de estereotipos y que promuevan representaciones positivas de las mujeres.	
<b>6. Promoción de la igualdad de género en la comunidad</b>	Este principio <b>alienta a las compañías a contribuir al empoderamiento de las mujeres más allá de su operación interna</b> , mediante iniciativas comunitarias, alianzas con organizaciones y acciones de incidencia que promuevan la igualdad de género y el desarrollo sostenible en sus territorios de influencia.	<a href="#">2.4. Código de Ética y de Conducta</a> <a href="#">4.3.1. Estrategia de Gestión de Impactos Comunitarios</a> <a href="#">4.3.2. Espacios de diálogo y articulación multi-actoral</a> <a href="#">4.3.3. Diálogo con las comunidades y gestión de reclamos</a>
<b>7. Medición y reporte de los avances</b>	Las organizaciones se comprometen a <b>medir, monitorear y publicar información sobre sus avances en igualdad de género</b> . Esto incluye el uso de indicadores, datos desagregados y evaluaciones que permitan una rendición de cuentas transparente y orientada a la mejora continua.	<a href="#">1.2.1. Metas de sustentabilidad</a> <a href="#">1.2.6. Compromiso con los ODS</a>



# INDICADORES DE DESEMPEÑO ASG

## GRI 2-6

Proveedores activos	2023	2024	2025
Argentina	7.437	7.503	7.916
Brasil	2.416	2.342	1.713
Chile	1.671	1.669	1.414
México	871	818	703
Perú	728	758	762
<b>Total</b>	<b>13.123</b>	<b>13.090</b>	<b>12.508</b>

## GRI 2-6

Proveedores por tipo de producto/servicio	2023	2024	2025
Materias primas	10%	12%	12%
Auxiliares	15%	22%	24%
Empaque	3%	3%	3%
Servicios	72%	63%	61%
<b>Total</b>	<b>100%</b>	<b>100%</b>	<b>100%</b>

Proveedores activos son todos aquellos que prestaron servicios/insumos durante el año definido.

Para los proveedores que ofrecen más de un tipo de producto o servicio, se prioriza la categoría con el mayor monto anual y se los incluye únicamente en dicha categoría. No se duplican proveedores.

# INDICADORES DE DESEMPEÑO ASG

## Indicador propio

Cantidad de proveedores activos firmantes de la carta de adhesión	2023	2024	2025
Argentina	6.026	6.651	7.214
Brasil	1.827	1.845	1.612
Chile	1.009	1.083	1.016
México	660	649	570
Perú	385	433	478
<b>Total</b>	<b>9.907</b>	<b>10.661</b>	<b>10.890</b>

## GRI 2-6

Cientes - Argentina	2023	2024	2025
Distribuidores oficiales	162	163	162
Mayoristas	264	248	243
Supermercados	27	27	26
Vendedores	2.259	2.237	2.241
Nuevos Negocios	39	44	46
Puntos de venta visitados	245.717	237.347	240.322

# INDICADORES DE DESEMPEÑO ASG

## GRI 2-6

Cientes - Brasil	2023	2024	2025
Distribuidores oficiales	130	137	133
Mayoristas	304	285	289
Supermercados	4	4	4
Vendedores	2.571	2.544	2.577
Nuevos Negocios	157	125	124
Puntos de venta visitados	326.195	351.067	372.952

## GRI 2-6

Cientes - Chile	2023	2024	2025
Distribuidores oficiales	30	30	29
Mayoristas	133	164	165
Supermercados	6	6	6
Vendedores	360	365	360
Nuevos Negocios	0	0	0
Puntos de venta visitados	55.600	54.995	54.490

# INDICADORES DE DESEMPEÑO ASG

## GRI 2-6

Cientes - México	2023	2024	2025
Distribuidores oficiales	6	3	3
Mayoristas	105	107	115
Supermercados	21	21	22
Vendedores	4.065	6.565	6.900
Nuevos Negocios	1	1	0
Puntos de venta visitados	169.758	271.423	300.000

## GRI 2-6

Cientes - Perú	2023	2024	2025
Distribuidores oficiales	20	18	18
Mayoristas	73	73	78
Supermercados	3	3	3
Vendedores	264	280	280
Nuevos Negocios	8	9	9
Puntos de venta visitados	59.100	62.000	63.500

# INDICADORES DE DESEMPEÑO ASG

## RT-CP-000.C

Cantidad total de colaboradores	2022			2023			2024			2025		
Región	Hombres	Mujeres	Total	Hombres	Mujeres	Total	Hombres	Mujeres	Total	Hombres	Mujeres	Total
Argentina	11.174	2.790	13.964	10.844	2.903	13.747	10.370	2.938	13.308	9.997	2.825	12.822
Brasil	2.333	1.890	4.223	2.125	1.640	3.765	2.087	1.568	3.655	1.964	1.511	3.475
Chile	1.335	327	1.662	1.300	352	1.652	1.253	365	1.618	1.183	324	1.507
Perú	259	102	361	265	103	368	269	95	364	309	134	443
México	578	486	1.064	593	532	1.125	553	535	1.088	509	458	967
España	6	6	12	6	6	12	5	7	12	6	7	13
Resto del mundo (*)	195	148	343	200	162	362	196	139	335	190	154	344
<b>Total</b>	<b>15.880</b>	<b>5.749</b>	<b>21.629</b>	<b>15.333</b>	<b>5.698</b>	<b>21.031</b>	<b>14.733</b>	<b>5.647</b>	<b>20.380</b>	<b>14.158</b>	<b>5.413</b>	<b>19.571</b>

(\*) Resto del Mundo: Bolivia, China, Costa Rica, Ecuador, EAU, EEUU, Guatemala, Honduras, Mozambique, Nicaragua, Panamá, Paraguay, República Dominicana, Trinidad y Tobago y Uruguay.

# INDICADORES DE DESEMPEÑO ASG

## RT-CP-000.C

Colaboradores Fijos	2022			2023			2024			2025		
Región	Hombres	Mujeres	Total	Hombres	Mujeres	Total	Hombres	Mujeres	Total	Hombres	Mujeres	Total
Argentina	10.353	2.359	12.712	10.270	2.466	12.736	9.876	2.517	12.393	9.742	2.653	12.395
Brasil	2.105	1.537	3.642	2.114	1.612	3.726	2.077	1.550	3.627	1.963	1.504	3.467
Chile	1.293	294	1.587	1.274	314	1.588	1.225	328	1.553	1.151	321	1.472
Perú	150	12	162	140	12	152	137	12	149	133	16	149
México	576	485	1.061	590	530	1.120	552	531	1.083	507	455	962
España	5	6	11	6	6	12	5	7	12	6	7	13
Resto del mundo (*)	179	129	308	189	142	331	183	120	303	186	138	324
<b>Total</b>	<b>14.661</b>	<b>4.822</b>	<b>19.483</b>	<b>14.583</b>	<b>5.082</b>	<b>19.665</b>	<b>14.055</b>	<b>5.065</b>	<b>19.120</b>	<b>13.688</b>	<b>5.094</b>	<b>18.782</b>

(\*) Resto del Mundo: Bolivia, China, Costa Rica, Ecuador, EAU, EEUU, Guatemala, Honduras, Mozambique, Nicaragua, Panamá, Paraguay, República Dominicana, Trinidad y Tobago y Uruguay.

# INDICADORES DE DESEMPEÑO ASG

## RT-CP-000.C

Colaboradores Temporales	2022			2023			2024			2025		
Región	Hombres	Mujeres	Total	Hombres	Mujeres	Total	Hombres	Mujeres	Total	Hombres	Mujeres	Total
Argentina	821	431	1.252	574	437	1.011	494	421	915	255	172	427
Brasil	228	353	581	11	28	39	10	18	28	1	7	8
Chile	42	33	75	26	38	64	28	37	65	32	3	35
Perú	109	90	199	125	91	216	132	83	215	176	118	294
México	2	1	3	3	2	5	1	4	5	2	3	5
España	1	0	1	0	0	0	0	0	0	0	0	0
Resto del mundo (*)	16	19	35	11	20	31	13	19	32	4	16	20
<b>Total</b>	<b>1.219</b>	<b>927</b>	<b>2.146</b>	<b>750</b>	<b>616</b>	<b>1.366</b>	<b>678</b>	<b>582</b>	<b>1.260</b>	<b>470</b>	<b>319</b>	<b>789</b>

(\*) Resto del Mundo: Bolivia, China, Costa Rica, Ecuador, EAU, EEUU, Guatemala, Honduras, Mozambique, Nicaragua, Panamá, Paraguay, República Dominicana, Trinidad y Tobago y Uruguay.

Todos los colaboradores trabajan a tiempo completo. N° total de trabajadores que no son empleados: 777. Tipo de trabajos más habituales: Eventuales de agencia y pasantías, realizan trabajos operativos y administrativos, respectivamente. La dotación se calcula en función de la plantilla de personal activo al 31/12 de cada año.

# INDICADORES DE DESEMPEÑO ASG

## GRI 2-9 / GRI 2-11

### Miembros del Directorio 2025

Nombre	Cargo	Ejecutivo / No Ejecutivo	Independencia	Antigüedad en el cargo del Directorio*
Alfredo Gustavo Pagani	Presidente	Ejecutivo	No Independiente	21 años
Mario Enrique Pagani	Vicepresidente	Ejecutivo	No Independiente	3 años
Víctor Daniel Martín	Director Titular	Ejecutivo	No Independiente	20 años
Alejandro Fabián Fernández	Director Titular	No Ejecutivo	No Independiente	17 años
Andrea Cecilia Pagani	Director Titular	Ejecutivo	No Independiente	2 años
Nicolás Enrique Martín	Director Titular	Ejecutivo	No Independiente	2 años
Fernán Osvaldo Martínez	Director Titular	No Ejecutivo	Independiente	8 años
Alejandro Asrin	Director Titular	No Ejecutivo	Independiente	4 años
Lilia María Pagani	Directora Suplente	No Ejecutivo	No Independiente	8 años
Karina Ana Mercedes Pagani	Directora Suplente	No Ejecutivo	No Independiente	10 años
Marcela Carolina Gai	Directora Suplente	No Ejecutivo	No Independiente	8 años

<sup>(1)</sup> Se consideró la antigüedad en el cargo actual. Para los casos de Alfredo Pagani y Mario Pagani, se consideró su antigüedad como Directores Titulares y no como Presidente/Vicepresidente, respectivamente. Vale destacar que ellos son Directores Titulares y, por decisión del Directorio, fueron elegidos, a su vez, como Presidente y Vicepresidente.

Ninguno de los miembros del Directorio forma parte o representa a grupos sociales subrepresentados.  
Las competencias relevantes de los miembros del Directorio para los impactos de la organización pueden verse en los [Prospectos del sitio web de la CNV](#).

# INDICADORES DE DESEMPEÑO ASG

## Indicador propio - Servicio de atención al consumidor

Indicador	División	2024	2025
Cantidad de contactos recibidos	Por teléfono	27%	28%
	Por redes sociales	9%	9%
	Por formulario	61%	57%
	Web	3%	6%
	<b>Por mail</b>	<b>73.524</b>	<b>55.156</b>
Cantidad de reclamos resueltos	<b>Total<sup>52</sup></b>	<b>99,95%</b>	<b>99,96%</b>
Variación interanual	Total	-17,94%	-24,98%
Contactos por pedidos de información sobre ingredientes, rotulación, nutricionales y de hábitos de vida saludable		10.541: 14%	7.052
Encuesta de satisfacción de consumidores que realizaron reclamos por producto	Puntaje del 1 al 5	5 puntos: 94%	5 puntos: 94%

<sup>52</sup> El indicador correspondiente a 2024 fue modificado respecto de lo publicado en el Reporte de Sustentabilidad 2024.

# INDICADORES DE DESEMPEÑO ASG

## GRI 2-30

Países	Empleados cubiertos por los convenios de negociación colectiva (%)
Argentina <sup>53</sup>	79,9%
Brasil <sup>54</sup>	100%
Chile <sup>55</sup>	83,5%
Perú <sup>56</sup>	21,8%
México <sup>57</sup>	75,3%
España	100%

En base a la nómina de diciembre 2025

<sup>53</sup> La dotación está encuadrada dentro de algún Convenio Colectivo de Trabajo según la actividad que corresponda: Sindicato de la Alimentación, Sindicato de Azucareros, Sindicato del Papel y Cartón, Sindicato de la Pesca y Sindicato de Plásticos, SOERM, AGREMMIA, los cuales negocian libremente sus condiciones de trabajo y salarios en forma anual, bajo la supervisión de la Secretaría de Trabajo, del Ministerio de Capital Humano de la Nación.

<sup>54</sup> Acuerdo colectivo Sindicato Industria de Alimentos de Piracicaba e Sindicato dos Alimentos de Bragança Paulista.

<sup>55</sup> Sindicato de trabajadores N°1 de Empresa Industria Dos en Uno S.A., Sindicato de trabajadores N°3 de Empresa Industria Dos en Uno S.A., Sindicato de trabajadores establecimiento planta N°2 (Sindicato n°1), Sindicato de trabajadores N°2 de planta N°2 y Sindicato de trabajadores N°5 de Industria de Alimentos Dos en Uno S.A. No incluye Cartocor.

<sup>56</sup> Sindicato de trabajadores Arcor Perú. Incluye Cartocor.

<sup>57</sup> Unión Sindical de Empleados de Comercio, Oficinas Particulares, y Similares del Estado de México y Sindicato Nacional Alimenticio y del Comercio.

# INDICADORES DE DESEMPEÑO ASG

## GRI 204-1

Proveedores por país y procedencia		2024	2025
Argentina	Pedidos de compra importados (Internacionales)	1.879	638
	Pedidos de compra nacionales (Locales)	5.624	7.278
Brasil	Pedidos de compra importados (Internacionales)	821	40
	Pedidos de compra nacionales (Locales)	1.521	1.673
Chile	Pedidos de compra importados (Internacionales)	707	169
	Pedidos de compra nacionales (Locales)	962	1.245
México	Pedidos de compra importados (Internacionales)	310	24
	Pedidos de compra nacionales (Locales)	508	679
Perú	Pedidos de compra importados (Internacionales)	337	84
	Pedidos de compra nacionales (Locales)	421	678
<b>Total proveedores</b>		<b>13.090</b>	<b>12.508</b>
<b>Porcentaje de proveedores</b>		<b>69%</b>	<b>92%</b>

Los proveedores locales son aquellos por país que tienen orden de compra nacional. No incluye las órdenes de compra tipo OD (Órdenes diferenciadas).

# INDICADORES DE DESEMPEÑO ASG

## GRI 205-2

Comunicación y formación sobre políticas y procedimientos anticorrupción	2025		Comentarios
	N°	%	
Miembros del Directorio a quienes se les haya comunicado sobre el Código de ética y de conducta	13	100%	El Directorio está integrado por Presidente, Vicepresidente, 8 Directores Titulares y 3 Directores Suplentes.
Miembros del Directorio que hayan recibido formación sobre el Código de Ética y de Conducta	N/A	N/A	Los miembros del Directorio se mantienen en contacto con el Comité de Ética y de Conducta, y algunos de ellos han realizado el e-learning del Código.
Empleados a quienes se les haya comunicado sobre el Código de ética y de Conducta	10.952	100%	El Código de Ética y de Conducta es comunicado a todos los empleados, de todas las categorías laborales, a través de la intranet, piezas gráficas en espacios comunes y/o TV, y a través de la app Redcom y HCM.
Empleados que hayan recibido formación sobre el Código de ética y de Conducta	502		<p>La formación (e-learning) se encuentra disponible de manera permanente en la plataforma HCM. Es de realización obligatoria para los nuevos ingresos y de inscripción voluntaria para el resto de la nómina. También se dictan capacitaciones presenciales.</p> <p>Durante 2025, se realizó una campaña por parte de RRHH Ardion, donde se le asignó de manera obligatoria a todos sus colaboradores la realización de e-learning.</p>

El Código de Ética y de Conducta se comunica a todos nuestros públicos a través de la página web de Grupo Arcor. En el caso de los proveedores, para operar con el grupo se requiere la firma de una "Carta de Adhesión", mediante la cual se comprometen a cumplir y promover los "Principios Fundamentales para una Gestión Responsable". Este documento también les informa que Grupo Arcor dispone de un canal confidencial para reportar irregularidades o situaciones que puedan afectar el ambiente ético de la empresa, proporcionándoles las vías de contacto de la Línea Ética.

# INDICADORES DE DESEMPEÑO ASG

## GRI 2-16

		2025	
Indicador		N°	Comentarios / Notas
Denuncias recibidas a través de las vías de comunicación establecidas en el Código de Ética y de Conducta del Grupo Arcor o a través de otras vías que fueron tratados en las reuniones del Comité de Ética y de Conducta del Grupo Arcor.	Ambientales y Relaciones con la Comunidad	5	En 1 caso se concluyó que hubo incumplimiento al Código de Ética y Conducta. Se implementaron acciones correctivas y preventivas.
	Relaciones sociolaborales	120	En 39 casos se concluyó que hubo incumplimiento al Código de Ética y Conducta. Se implementaron acciones correctivas y preventivas. A la fecha, 5 casos se encuentran bajo análisis.
	Relaciones con Proveedores y Clientes	5	En 1 caso se concluyó que hubo incumplimiento al Código de Ética y Conducta. Se implementaron acciones correctivas y preventivas.
	Robo, hurto o uso indebido de bienes de la empresa	1	No se verificó un incumplimiento al Código de Ética y de Conducta.
	Fraude financiero	0	
	Violaciones a la disponibilidad, integridad y confidencialidad de la información	0	
	Trabajo forzoso	0	
	Trabajo infantil	0	

# INDICADORES DE DESEMPEÑO ASG

## SASB RT-CP-430a.1 / SASB RT-CP-000.A

Insumo	Producción propia/ terceros	2025	
		Cantidad producida/comprada (tn)	Cantidad certificada (tn)
PC PINO CON CORTEZA	Propia	38.192,84	38.192,84
PC PINO CON CORTEZA	Terceros	92.252,90	71.300,28
PC PINO CON CORTEZA	Terceros	18.112,88	18.112,88
PC PINO CON CORTEZA - ALTA D	Propia	81.337,52	81.337,52
PC PINO CON CORTEZA - ALTA D	Terceros	14.196,61	12.110,09
PC PINO CON CORTEZA - ALTA D	Terceros	1.570,32	1.570,32
CP CHIPS DE PINO	Terceros	93.344,08	27.369,65
CP CHIPS DE PINO	Terceros	-	-
BIOMASA	Propia	15.771,60	15.771,60
BIOMASA	Terceros	278.683,43	-
BIOMASA	Terceros	28.429,14	-
<b>TOTAL</b>		<b>661.891,32</b>	<b>265.765,18</b>

## GRI 302-1

Indicador (en GigaJoules)	2024	2025
Consumo de calefacción	989.022	965.730,87
Consumo de refrigeración	173.394,5	209.172,12
Consumo de vapor	3.466.400,1	5.181.781,01

# INDICADORES DE DESEMPEÑO ASG

## GRI 303-1/GRI 303-3/ GRI 303-5/ SASB PF 140a.1/ SASB AG 140a.1/ SASB CP-140a.1

Extracción de agua total						
Fuente de extracción	Volumen extraído 2020 (m³)	Volumen extraído 2021 (m³)	Volumen extraído 2022 (m³)	Volumen extraído 2023 (m³)	Volumen extraído 2024 (m³)	Volumen extraído 2025 (m³)
Aguas superficiales	10.284.927	9.276.468	7.597.722	9.286.452	9.144.943	6.445.982
Aguas subterráneas	11.249.278	11.856.327	11.525.846	11.381.419	10.597.516	9.489.975
Aguas de terceros	10.787.981	11.459.910	10.695.956	11.523.628	10.886.391	10.250.431
<b>Total</b>	<b>32.322.186</b>	<b>32.592.705</b>	<b>29.819.524</b>	<b>32.191.499</b>	<b>30.628.850</b>	<b>26.186.388</b>

Alcance: No considera las plantas de Baradero y Chacabuco, como así tampoco Fincas de producción de frutales.  
 En Grupo Arcor consideramos que toda agua extraída es consumida ya que no realizamos reposición de las fuentes.  
 Los valores correspondientes a 2024 fueron actualizados respecto de lo informado en el Reporte de Sustentabilidad de 2024 como resultado de una revisión de la información de consumo en las locaciones de Toluca (México) y Cerrillos (Chile).

## GRI 305-1 / GRI 305-2 / GRI 305-3 / SASB FB-AG-110a.1 / SASB RT-CP-110a.1

Emisiones de Gases de efecto invernadero (no incluye las plantas Baradero y Chacabuco)

	2020	2021	2022	2023	2024	2025
<b>ALCANCE 1 (Tn CO<sub>2</sub>)</b>						
GEI de Gasoil	4.212	4.378	3.735	4.242	4.632	3.630
GEI de Gas Natural	249.681	226.813	297.146	287.038	279.493	276.668
GEI de Fuel oil	14.535	12.642	11.259	12.653	14.294	12.916
GEI de GLP	1.822	1.938	2.052	1.935	1.643	1.980
Emisiones fugitivas	8.588	13.231	12.965	14.456	13.059	8.025
Emisiones fuera Protocolo de Kyoto	2.778	2.657	2.337	1.539	2.218	1.576
Tratamiento efluentes	491	130	308	2.090	1.529	2.188

# INDICADORES DE DESEMPEÑO ASG

Año	2020	2021	2022	2023	2024	2025
Emisiones de la producción primaria de maíz				1.946	874	1.703
Em. asociada a la prod. propia de caña de azúcar				8.965	7.175	8.328
Emisiones asociadas a la prod. propia de leche fluida				15.461	2.733	2.697
Emisiones asociadas a la prod. propia de madera				283	283	299
<b>TOTAL ALCANCE 1</b>	<b>282.107</b>	<b>261.790</b>	<b>329.802</b>	<b>350.608</b>	<b>327.933</b>	<b>320.010</b>
<b>ALCANCE 2 (tn CO<sub>2</sub>e)</b>						
GEI de energía eléctrica	195.599	232.543	122.637	123.014	120.691	118.030
<b>TOTAL ALCANCE 2</b>	<b>195.599</b>	<b>232.543</b>	<b>122.637</b>	<b>123.014</b>	<b>120.691</b>	<b>118.030</b>
<b>ALCANCE 3 (tn CO<sub>2</sub>e)</b>						
Transporte	324.564	316.957	313.889	286.986	235.427	243.918
Comercialización helados	11.379	10.600	10.558	10.558	10.558	10.558
Residuos	16.071	13.843	11.822	12.783	9.098	5.729
Bienes y servicios				414.662	307.959	385.283
Act. relacionadas a energía y combustible				171.013	139.150	143.585
Ups/Down				545	6.789	6.789
Emisiones de envasado papel recuperado				138	138	150
Procesamiento de productos vendidos				285.206	397.886	253.928
<b>TOTAL ALCANCE 3</b>	<b>352.014</b>	<b>341.400</b>	<b>336.269</b>	<b>1.181.891</b>	<b>1.107.005</b>	<b>1.049.940</b>

**GRI 305-1:** Emisiones biogénicas de CO<sub>2</sub> 2025 de emisiones Alcance 1: 13.027 Tn CO<sub>2</sub>e.

**GRI 305-2:** Las emisiones indirectas de GEI al generar energía se encuentran basadas en el mercado.

**GRI 305-3:** Emisiones biogénicas de CO<sub>2</sub> 2025 de emisiones Alcance 3: 201.640 Tn CO<sub>2</sub>e.

**GRI 305-7:** El cálculo de las emisiones de óxido de nitrógeno, óxidos de azufre y otras emisiones significativas al aire no fueron realizados para todas las categorías.

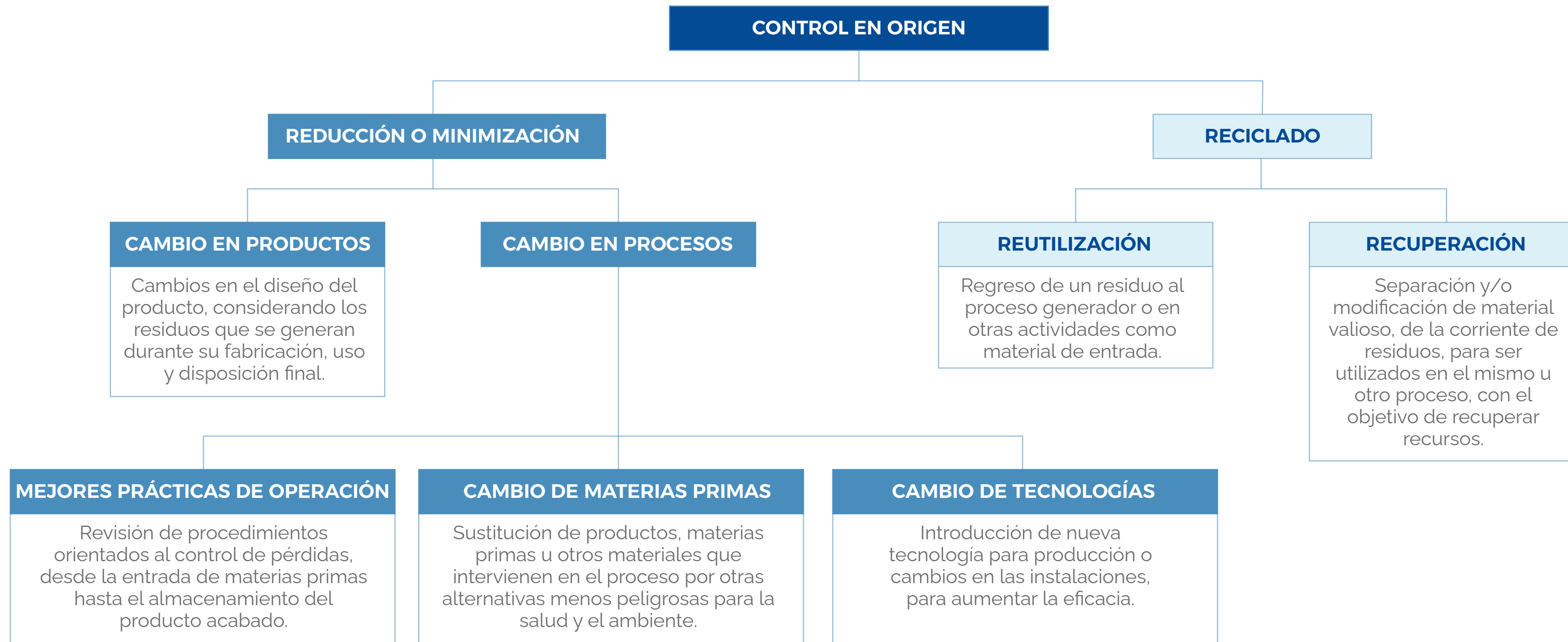
# INDICADORES DE DESEMPEÑO ASG

Km recorridos						
Medio	2020	2021	2022	2023	2024	2025
MARÍTIMO	25.776.166	25.545.258	30.935.585	40.038.172	13.955.418	18.327.550
TERRESTRE	101.575.587	102.550.499	107.632.147	164.533.583	134.743.513	106.773.717

# INDICADORES DE DESEMPEÑO ASG

## GRI 306-2

Estrategia de gestión de residuos en origen



# INDICADORES DE DESEMPEÑO ASG

## GRI 308-1 / GRI 414-1

	2023	2024	2025
Nuevos proveedores evaluados por el Índice de Calidad Comercial & Sustentabilidad	143	289	278
Acumulado desde los inicios del programa	1.334	1.623	1.901

## GRI 401-1

Nuevas contrataciones	2023		2024		2025	
	Cantidad	Tasa	Cantidad	Tasa	Cantidad	Tasa
<b>Por género</b>						
Mujeres	2.098	43,6%	1.723	45,60%	1.830	44,70%
Hombres	2.710	56,4%	2.054	54,40%	2.266	55,30%
<b>Por edad</b>						
Menores de 30 años	3.209	66,7%	2.623	69,40%	2.694	65,80%
Entre 30 y 50 años	1.521	31,6%	1.090	28,90%	1.308	31,90%
Mayores de 50 años	78	1,6%	64	1,70%	94	2,30%
<b>Por región</b>						
Argentina	3.236	67,3%	2.791	73,90%	2.606	63,60%
Brasil	492	10,2%	179	4,70%	538	13,10%
Chile	216	4,5%	120	3,20%	175	4,30%
Perú	165	3,4%	89	2,40%	375	9,20%
México	620	12,9%	567	15,00%	337	8,20%
España	5	0,1%	7	0,20%	4	0,10%
Resto del mundo (*)	74	1,5%	24	0,60%	61	1,50%

(\*) Bolivia, China, Costa Rica, Ecuador, EAU, EEUU, Guatemala, Honduras, Mozambique, Nicaragua, Panamá, Paraguay, República Dominicana, Trinidad y Tobago y Uruguay. Considera personal efectivo y eventual.

# INDICADORES DE DESEMPEÑO ASG

## GRI 401-1

Rotación de personal	2023		2024		2025	
	Cantidad	Tasa	Cantidad	Tasa	Cantidad	Tasa
<b>Por género</b>						
Mujeres	2.098	39,6%	1.652	41%	1.715	43%
Hombres	3.195	60,4%	2.409	59%	2.317	57%
<b>Por edad</b>						
Menores de 30 años	3.052	57,7%	2.282	56%	2.142	53%
Entre 30 y 50 años	1.891	35,7%	1.387	34%	1.556	39%
Mayores de 50 años	350	6,6%	392	10%	334	8%
<b>Por región</b>						
Argentina	3.319	62,7%	3.050	75%	2.465	61%
Brasil	964	18,2%	136	3%	593	15%
Chile	228	4,3%	138	3%	241	6%
Perú	181	3,4%	93	2%	218	5%
México	554	10,5%	586	14%	461	11%
España	5	0,1%	4	0%	10	0%
Resto del mundo (*)	42	0,8%	54	1%	44	1%

(\*) Bolivia, China, Costa Rica, Ecuador, EAU, EEUU, Guatemala, Honduras, Mozambique, Nicaragua, Panamá, Paraguay, República Dominicana, Trinidad y Tobago y Uruguay. Considera personal efectivo y eventual.

# INDICADORES DE DESEMPEÑO ASG

## GRI 401-3

Licencias por maternidad/paternidad	2023			2024			2025		
	Mujeres	Hombres	Total	Mujeres	Hombres	Total	Mujeres	Hombres	Total
Total de empleados que han tenido derecho a licencia por maternidad/paternidad	100%	100%	<b>100%</b>	100%	100%	<b>100%</b>	100%	100%	<b>100%</b>
Total de empleados que se han tomado licencia por maternidad/paternidad	91	235	<b>326</b>	90	181	<b>271</b>	122	214	<b>336</b>
Cantidad de empleados que han regresado al trabajo después de terminar la licencia	87	214	<b>301</b>	85	179	<b>264</b>	105	199	<b>304</b>
Cantidad de empleados que siguen de licencia al 31/12							7	0	<b>7</b>
Cantidad de empleados que han dejado la compañía durante la licencia o finalizada la misma							17	15	<b>32</b>
Cantidad de empleados que han regresado al trabajo en los dos años anteriores							181	416	<b>597</b>
Cantidad de empleados que han regresado al trabajo después de terminar la licencia y que siguieron siendo empleados 12 meses después	149	433	<b>582</b>	144	389	<b>533</b>	182	384	<b>566</b>
Tasa de regreso al trabajo de los empleados que se tomaron la licencia*	96%	91%	<b>92%</b>	94%	99%	<b>97%</b>	86%	93%	<b>90%</b>
Tasa de retención de los empleados que se tomaron la licencia**	89%	89%	<b>89%</b>	93%	94%	<b>94%</b>	101%	92%	<b>95%</b>

(\*) Fórmula: (Cantidad total de empleados que regresaron al trabajo después del permiso parental / Cantidad total de empleados que tomaron licencia) x 100

(\*\*) Fórmula: (Cantidad total de empleados retenidos 12 meses después de regresar al trabajo tras un periodo de permiso parental / Cantidad total de empleados que regresaron del permiso parental en el (los) periodo(s) anterior(es) objeto de informe) x 100

# INDICADORES DE DESEMPEÑO ASG

GRI 403-8 / GRI 403-9 / GRI 403-10 / SASB FB-AG-320a.1

Indicadores de Salud y Seguridad laboral	Requerimiento		2024	2025
403-8 Cobertura del sistema de gestión de la salud y la seguridad en el trabajo	a. Si la organización ha implementado un sistema de gestión de la salud y la seguridad en el trabajo;	i. Cantidad de empleados y trabajadores que no son empleados que están cubiertos por dicho sistema. *	10.589*	3.202
		i. Porcentaje de empleados y trabajadores que no son empleados que están cubiertos por dicho sistema.	100	100
	b. Si hay trabajadores excluidos de este contenido, describir tipos de trabajadores y el motivo para la exclusión.		No aplica	No aplica
403-9 Lesiones por accidente laboral	a. Para todos los empleados:	i. Cantidad de fallecimientos resultantes de una lesión por accidente laboral;	-	-
		i. Tasa de fallecimientos resultantes de una lesión por accidente laboral;	-	-
		ii. Cantidad de lesiones por accidente laboral con grandes consecuencias (sin incluir fallecimientos);	42	57
		ii. Tasa de lesiones por accidente laboral con grandes consecuencias (sin incluir fallecimientos);	1,01	1,43
		iii. Cantidad de lesiones por accidente laboral registrables;	195	224
		iii. Tasa de lesiones por accidente laboral registrables;	4,62	5,61
		iv. Principales tipos de lesiones por accidente	Contusiones, heridas y traumatismos	Contusiones, heridas y traumatismos
v. Cantidad de horas trabajadas.		42.177.135	39.922.384	

<sup>(\*)</sup> Incluye fasones y repositores al 31/12

# INDICADORES DE DESEMPEÑO ASG

GRI 403-8/ GRI 403-9/ GRI 403-10/ SASB FB-AG-320a.1

Indicadores de Salud y Seguridad laboral	Requerimiento	2024	2025
	i. Cantidad de fallecimientos resultantes de una lesión por accidente laboral;	-	-
	i. Tasa de fallecimientos resultantes de una lesión por accidente laboral;	-	-
	ii. Cantidad de lesiones por accidente laboral con grandes consecuencias (sin incluir fallecimientos);	-	9
	ii. Tasa de lesiones por accidente laboral con grandes consecuencias (sin incluir fallecimientos);	No aplica	No aplica
	iii. Cantidad de lesiones por accidente laboral registrables;	12	38
	iii. Tasa de lesiones por accidente laboral registrables;	No aplica	No aplica
	iv. Principales tipos de lesiones por accidente laboral;	Contusiones, heridas y traumatismos	Contusiones, heridas y traumatismos
	v. Cantidad de horas trabajadas.	No aplica	No aplica
	e. Indicar si las tasas se han calculado por cada 200.000 o por cada 1.000.000 horas trabajadas.	1.000.000	1.000.000
403-10 Las dolencias y enfermedades laborales	a. Para todos los empleados:	i. Cantidad de fallecimientos resultantes de una dolencia o enfermedad laboral;	-
		ii. Cantidad de casos de dolencias y enfermedades laborales registrables;	139
		iii. Principales tipos de dolencias y enfermedades laborales	Trastornos músculoesqueléticos e hipoacusia
			Trastornos músculoesqueléticos e hipoacusia

<sup>(1)</sup> Incluye fasones y repositores al 31/12

# INDICADORES DE DESEMPEÑO ASG

GRI 403-8/ GRI 403-9/ GRI 403-10/ SASB FB-AG-320a.1

Indicadores de Salud y Seguridad laboral	Requerimiento		2024	2025
403-10 Las dolencias y enfermedades laborales	a. Para todos los empleados:	iv. Cantidad de casos de dolencias y enfermedades laborales registrables por género femenino	31	19
		v. Cantidad de casos de dolencias y enfermedades laborales registrables por género masculino	108	71
	b. Para todos los trabajadores que no sean empleados, pero cuyos trabajos o lugares de trabajo estén controlados por la organización:	i. Cantidad de fallecimientos resultantes de una dolencia o enfermedad laboral;	-	-
		ii. Cantidad de casos de dolencias y enfermedades laborales registrables;	-	-
		iii. Principales tipos de dolencias y enfermedades laborales;	-	-
	Indicador propio	Seguridad laboral	Índice de Frecuencia Total (IFT)	12,71
Índice de Frecuencia Incapacitante (IFI)			4,62	5,61
IFI 6C			1,01	1,43
Índice de Gravedad (IG)			0,1	0,11
Total de accidentes en transporte de carga			10	10
Total de fallecimientos por accidentes durante el transporte			-	-

<sup>(1)</sup> Incluye fasones y repositores al 31/12

# INDICADORES DE DESEMPEÑO ASG

## GRI 401-1

Promedio de horas de formación al año por empleado	2023		2024		2025	
	Total de horas de formación	Promedio de horas de formación	Total de horas de formación	Promedio de horas de formación	Total de horas de formación	Promedio de horas de formación
<b>Por género</b>						
Mujeres	77.948,3	13,7	65.352	11,6	86.625	16,0
Hombres	126.018,6	8,2	107.345	7,3	125.475	8,9
<b>Por categoría laboral</b>						
Director	0,0	0,0	38	4,8	0	0
Gerente	648	1,5	350	0,8	1.448	3,2
Jefe	4.740,6	5	2.365	2,5	7.782	8,2
Analista/Supervisor	22.397,3	6,8	20.578	6,3	27.502	8,4
Auxiliar/Operario	176.181	10,8	149.967	9,5	175.368	11,8

# INDICADORES DE DESEMPEÑO ASG

## GRI 401-1

Diversidad en Directorio y Colaboradores	2024												2025											
	Dirección		Gerencias		Jefaturas		Análisis/Supervisión		Tareas auxiliares/operativas		Personas con discapacidad		Dirección		Gerencias		Jefaturas		Análisis/Supervisión		Tareas auxiliares/operativas		Personas con discapacidad	
	Nº	%	Nº	%	Nº	%	Nº	%	Nº	%	Nº	%	Nº	%	Nº	%	Nº	%	Nº	%	Nº	%	Nº	%
Mujer	1	12,50%	77	17,90%	308	32,80%	1250	38,40%	4.011	25,50%	131	2,30%	1	14,30%	94	21,00%	326	34,50%	1.274	39,00%	3.718	24,90%	114	2,10%
Hombre	7	87,50%	354	82,10%	630	67,20%	2.003	61,60%	11.739	74,50%	256	1,70%	6	85,70%	353	79,00%	619	65,50%	1.994	61,00%	11.186	75,10%	240	1,70%
Menores de 30	1	12,50%	2	0,50%	50	5,30%	779	23,90%	2.595	16,50%	90	2,60%	0	0,00%	1	0,20%	59	6,20%	808	24,70%	2.161	14,50%	66	2,20%
Entre 30 y 50	2	25,00%	288	66,80%	715	76,20%	2.004	61,60%	9.021	57,30%	224	1,90%	3	42,90%	303	67,80%	700	74,10%	1.974	60,40%	8.517	57,10%	213	1,90%
Mayores de 50	5	62,50%	141	32,70%	173	18,40%	470	14,40%	4.134	26,20%	73	1,50%	4	57,10%	143	32,00%	186	19,70%	486	14,90%	4.226	28,40%	75	1,50%
Argentina	5	62,50%	295	68,40%	658	70,10%	2.208	67,90%	10.142	64,40%	164	1,20%	5	71,40%	302	67,60%	667	70,60%	2.225	68,10%	9.623	64,60%	128	1,00%
Brasil	1	12,50%	54	12,50%	70	7,50%	389	12,00%	3.141	19,90%	182	5,00%	1	14,30%	55	12,30%	68	7,20%	379	11,60%	2.972	19,90%	168	4,80%
Chile	0	0,00%	28	6,50%	65	6,90%	249	7,70%	1.276	8,10%	21	1,30%	0	0,00%	30	6,70%	66	7,00%	242	7,40%	1.169	7,80%	24	1,60%
Perú	1	12,50%	6	1,40%	17	1,80%	53	1,60%	287	1,80%	1	0,30%	0	0,00%	8	1,80%	20	2,10%	61	1,90%	354	2,40%	1	0,20%
México	1	12,50%	12	2,80%	72	7,70%	199	6,10%	804	5,10%	17	1,60%	1	14,30%	17	3,80%	64	6,80%	189	5,80%	696	4,70%	31	3,21%
España	0	0,00%	3	0,70%	2	0,20%	7	0,20%	0	0,00%	0	0,00%	0	0,00%	3	0,70%	2	0,20%	8	0,20%	0	0,00%	0	0,00%
Resto del mundo (*)	0	0,00%	33	7,70%	54	5,80%	148	4,50%	100	0,60%	2	0,60%	0	0,00%	32	7,20%	58	6,10%	164	5,00%	90	0,60%	2	0,60%

(\*) Bolivia, China, Costa Rica, Ecuador, EAU, EEUU, Guatemala, Honduras, Mozambique, Nicaragua, Panamá, Paraguay, República Dominicana, Trinidad y Tobago y Uruguay. Considera personal efectivo y eventual.

# INDICADORES DE DESEMPEÑO ASG

## Indicador propio

Personas con discapacidad	2023		2024		2025		Comentarios
País	Objetivo	% de cumplimiento	Objetivo	% de cumplimiento	Objetivo	% de cumplimiento	
Brasil	5,00%	4,60%	5,00%	4,48%	5,00%	5,03%	Criterio utilizado: personas con discapacidad activas sin contar personas aposentadas por invalidez ni pasantes.
México	5,00%	3,70%	5,00%	1,56%	5,00%	3,96%	Incluye Mundo Dulce
Argentina	1,00%	0,80%	2,10%	1,23%	1,50%	1,36%	
Región Andina	1,00%	0,80%	2,10%	1,10%	2,10%	1,34%	Chile, Ecuador y Perú.
Restante	1,00%	0,30%	2,10%	1,39%	2,10%	5,48%	Uruguay.

# INDICADORES DE DESEMPEÑO ASG

GRI 13.23.3/ SASB FB-PF-250a.2/ SASB FB-PF-430a.1/ SASB FB-AG-250a.2/ SASB FB-AG-430a.1/ SASB RT-CP-430a.1

Certificaciones y premios obtenidos / **NUEVAS EN 2025**

Empresa	Ubicación	Planta	Certificaciones/Premios				Certificaciones de cadena de custodia y gestión forestal <sup>58</sup>	Premio TPM	Otras
			ISO 14001	ISO 45001	ISO 9001	Normas de seguridad alimentaria			
Arcor	Complejo Recreo, Catamarca	Elaboración de caramelos de goma, polvo para postres y jugos y productos panificados	x	x	x	BRC/HACCP/BPM/ Módulo Voluntario Controles Preventivos FSMA y FSVP de BRC			
	Complejo Arroyito, Córdoba	Fabricación de Caramelos duros, chicles y obleas	x	x	x	BRC/HACCP/BPM/ Módulo Voluntario Controles Preventivos FSMA y FSVP de BRC		(1) (2)	
		Fabricación de Caramelos de leche	x	x	x	BRC/HACCP/BPM/ Módulo Voluntario Controles Preventivos FSMA y FSVP de BRC		RainForest Alliance y RSPO	
		Molienda húmeda Planta	x	x	x	HACCP		(1)	
		Molienda húmeda Planta	x	x	x	FSSC 22000/HACCP/BPM			
		Central termoeléctrica	x	x	x				
		Centro de distribución	x	x	x				
		Arroyito, Córdoba	Tambo 1	x	x				
	Tambo 2		x	x					
	Tambo 6		x	x					
	Tambo 7		x	x					

<sup>58</sup> Códigos de licencia:  
 FSC Cartocor: FSC® C124061.  
 COC PAPEL MISIONERO PEFC license code: PEFC/37-31-09.  
 COC CARTOCOR PEFC license code: PEFC/37-32-12.  
 PEFC gestión forestal sostenible: UY18/81840980.

# INDICADORES DE DESEMPEÑO ASG

GRI 13.23.3/ SASB FB-PF-250a.2/ SASB FB-PF-430a.1/ SASB FB-AG-250a.2/ SASB FB-AG-430a.1/ SASB RT-CP-430a.1

Certificaciones y premios obtenidos / **NUEVAS EN 2025**

Empresa	Ubicación	Planta	Certificaciones/Premios				Certificaciones de cadena de custodia y gestión forestal <sup>58</sup>	Premio TPM	Otras
			ISO 14001	ISO 45001	ISO 9001	Normas de seguridad alimentaria			
Arcor	Complejo Lules, Tucumán	Caramelos	x	x	x	BRC/HACCP/BPM		(1) (2)	
		Molienda húmeda	x	x	x	HACCP		(1)	
	Complejo San Pedro, Buenos Aires	Molienda seca de maíz	x	x	x	HACCP		(1)	
		Acopio de cereales	x	x	x				
		Extrudados	x	x	x	HACCP/BPM			
		Aceite	x	x	x	BRC/HACCP/BPM			
		Alcohol	x	x	x	BRC/HACCP/BPM			
	Rio Seco, Tucumán	Ingenio La Providencia	x		x	FSSC 22000/HACCP/BPM/ Global GAP (1)			BONSUCRO / Orgánica
		Central termoeléctrica	x		x				BONSUCRO
	Colonia Caroya, Córdoba	Chocolates	x	x	x	BRC/HACCP/BPM		(1) (2)	Rainforest Alliance
	San Luis, San Luis	Chocolates	x	x	x	BRC/HACCP/BPM		(1)	
	Talar de Pacheco, Buenos Aires	Centro de distribución	x	x	x				
	San Rafael, Mendoza	Pulpa de frutas	x	x	x	BRC/HACCP/BPM			
Mar del Plata, Buenos Aires	Conservas de pescado	x	x	x	BRC/HACCP/BPM				

<sup>58</sup> Códigos de licencia:

FSC Cartocor: FSC® C124061.

COC PAPEL MISIONERO PEFC license code: PEFC/37-31-09.

COC CARTOCOR PEFC license code: PEFC/37-32-12.

PEFC gestión forestal sostenible: UY18/81840980.

# INDICADORES DE DESEMPEÑO ASG

GRI 13.23.3/ SASB FB-PF-250a.2/ SASB FB-PF-430a.1/ SASB FB-AG-250a.2/ SASB FB-AG-430a.1/ SASB RT-CP-430a.1

Certificaciones y premios obtenidos / **NUEVAS EN 2025**

Empresa	Ubicación	Planta	Certificaciones/Premios				Certificaciones de cadena de custodia y gestión forestal <sup>58</sup>	Premio TPM	Otras
			ISO 14001	ISO 45001	ISO 9001	Normas de seguridad alimentaria			
Arcor	Complejo Villa Mercedes, San Luis	Dulces y mermeladas	x	x	x	BRC/HACCP/BPM		(1)	
	Complejo Villa Mercedes, San Luis	Conservas de granos	x	x	x	BRC/HACCP/BPM			
	Rawson, San Juan	Conservas de tomate	x	x	x	BRC/HACCP/BPM			
	Junín, Mendoza	Finca Nueva Aurora				Global GAP			
	Villa Seca, Mendoza	Finca El Desafío				Global GAP			
		Finca El Porvenir				Global GAP			
San Martín, Mendoza	Finca El Paraíso				Global GAP				
Arcor de Brasil	Rio das Pedras, San Pablo, Brasil	Caramelos y chicles	x	x	x	BRC/HACCP/BPM		(1)	
	Bragança Paulista, San Pablo, Brasil	Chocolates y caramelos	x	x	x	BRC/HACCP/BPM		(1)	
Arcor de Chile	Santiago,	Planta Bicentenario	x	x	x	BRC/HACCP/BPM			
Arcor de Perú	Chancay, Perú	Caramelos y chicles			x	HACCP (Digesa)			

<sup>58</sup> Códigos de licencia:  
 FSC Cartocor: FSC® C124061.  
 COC PAPEL MISIONERO PEFC license code: PEFC/37-31-09.  
 COC CARTOCOR PEFC license code: PEFC/37-32-12.  
 PEFC gestión forestal sostenible: UY18/81840980.

# INDICADORES DE DESEMPEÑO ASG

GRI 13.23.3/ SASB FB-PF-250a.2/ SASB FB-PF-430a.1/ SASB FB-AG-250a.2/ SASB FB-AG-430a.1/ SASB RT-CP-430a.1

Certificaciones y premios obtenidos / **NUEVAS EN 2025**

Empresa	Ubicación	Planta	Certificaciones/Premios				Certificaciones de cadena de custodia y gestión forestal <sup>58</sup>	Premio TPM	Otras
			ISO 14001	ISO 45001	ISO 9001	Normas de seguridad alimentaria			
Mundo Dulce	Toluca, México	Chocolates y caramelos y chicles	x	x	x	BRC/HACCP/BPM			
Bagley Argentina	Córdoba, Córdoba	Galletitas	x	x	x	BRC/HACCP/BPM			
	Salto, Buenos Aires	Galletitas	x	x	x	BRC/HACCP/BPM	(1)		
	Complejo Villa del Totoral, Córdoba	Galletitas	x	x	x	BRC/HACCP/BPM	(1)		
	Villa Mercedes, San Luis	Galletitas	x	x	x	BRC/HACCP/BPM			
Bagley de Brasil	Campinas, San Pablo, Brasil	Galletitas	x	x	x	BRC/HACCP/BPM	(1)		
	Contagem, Minas Gerais, Brasil	Galletitas	x	x	x	BRC/HACCP/BPM	(1)		
Bagley de Chile	Santiago, Chile	Galletitas	x	x	x	BRC/HACCP/BPM	(1)		
Cartocor	Complejo Arroyito, Córdoba	Fabricación de papel reciclado	x	x	x		FSC	(1)(2)	
		Fabricación de cajas de cartón corrugado	x	x	x	FSSC 22000	FSC/ PEFC	(1)(2)(3)	

<sup>58</sup> Códigos de licencia:  
 FSC Cartocor: FSC® C124061.  
 COC PAPEL MISIONERO PEFC license code: PEFC/37-31-09.  
 COC CARTOCOR PEFC license code: PEFC/37-32-12.  
 PEFC gestión forestal sostenible: UY18/81840980.

# INDICADORES DE DESEMPEÑO ASG

GRI 13.23.3/ SASB FB-PF-250a.2/ SASB FB-PF-430a.1/ SASB FB-AG-250a.2/ SASB FB-AG-430a.1/ SASB RT-CP-430a.1

Certificaciones y premios obtenidos / **NUEVAS EN 2025**

Empresa	Ubicación	Planta	Certificaciones/Premios				Certificaciones de cadena de custodia y gestión forestal <sup>58</sup>	Premio TPM	Otras
			ISO 14001	ISO 45001	ISO 9001	Normas de seguridad alimentaria			
Cartocor	Complejo Luján, Buenos Aires	Fabricación de cartón corrugado	x	x	x		FSC/ PEFC	(1)	
		Fabricación de material POP	x	x	x	FSSC 22000	PEFC		
		Impresión de film	x	x	x	FSSC 22000	PEFC		
	Paraná, Entre Ríos	Fabricación de cartón corrugado	x	x	x		FSC/ PEFC	(1)(2)(3)	
	Rancagua, Chile	Fabricación de cartón corrugado	x	x	x	FSSC 22000	PEFC		
	Complejo Villa del Totoral, Córdoba	Impresión de film y fabricación de cilindros de impresión	x	x	x	FSSC 22000		(1)(2)	
Cartocor	Misiones	Área forestal	x	x	x	PEFC gestión forestal sostenible			
		Papel virgen	x	x	x		PEFC		ISEGA
		Bolsas de papel	x	x	x	FSSC 22000	PEFC		
	San Luis, San Luis	Bolsas de papel	x	x	x	FSSC 22000	FSC/ PEFC		
	Mendoza, Mendoza	Papel reciclado y cartón corrugado	x	x	x		FSC		

<sup>58</sup> Códigos de licencia:

FSC Cartocor: FSC® C124061.

COC PAPEL MISIONERO PEFC license code: PEFC/37-31-09.

COC CARTOCOR PEFC license code: PEFC/37-32-12.

PEFC gestión forestal sostenible: UY18/81840980.

# INDICADORES DE DESEMPEÑO ASG

GRI 13.23.3/ SASB FB-PF-250a.2/ SASB FB-PF-430a.1/ SASB FB-AG-250a.2/ SASB FB-AG-430a.1/ SASB RT-CP-430a.1

Certificaciones y premios obtenidos / **NUEVAS EN 2025**

Empresa	Ubicación	Planta	Certificaciones/Premios				Certificaciones de cadena de custodia y gestión forestal <sup>58</sup>	Premio TPM	Otras
			ISO 14001	ISO 45001	ISO 9001	Normas de seguridad alimentaria			
Cartocor	San Juan, San Juan	Cartón corrugado	x	x	x	FSSC 22000	PEFC		
Cartocor	Lima, Perú	Cartón corrugado			x		PEFC		
Ingrear	Baradero, Buenos Aires	Molienda húmeda	x	x	x	FSSC 22000			
	Chacabuco, Buenos Aires	Molienda húmeda	x	x	x	FSSC 22000			

Notas:

Sistemas de Gestión

ISO 14001: Sistema de Gestión Ambiental

ISO 45001: Sistema de Gestión de Salud y Seguridad Ocupacional

ISO 9001: Sistema de Gestión de la Calidad

Normas de Seguridad Alimentaria:

HACCP: Análisis de Riesgos y Control de Puntos Críticos

BRC: British Retail Consortium Global Standard - Food

GMP/BPM: Good Manufacturing Practices / Buenas Prácticas de Manufactura

FSSC 22000: Food Safety System Certification

IFS: International Featured Standards

Módulo Voluntario Controles Preventivos FSMA y FSVP de BRC (FSMA: Food Safety

Modernization Act de USA / FSVP: Foreign Supplier Verification Program de USA).

Certificaciones de Cadena de Custodia y Gestión Forestal<sup>58</sup>

FSC: Forest Stewardship Council

PEFC: Programme for the Endorsement of Forest Certification

Premios TPM del JIPM

TPM: Mantenimiento Productivo Total

JIPM: Japan Institute of Plant Maintenance

(1) Premio a la excelencia en la implementación del TPM (1° Nivel)

(2) Premio a la excelencia en el compromiso consistente con el TPM (2° Nivel)

(3) Premio especial TPM (3° Nivel)

Otras Certificaciones

RSPO: Roundtable on Sustainable Palm Oil

RainForest Alliance (ex UTZ): Programa de agricultura sustentable (para cacao, café, té, etc.)

Global GAP: Buenas Prácticas Agrícolas

(1) La certificación Global GAP corresponde a los cultivos propios de caña de azúcar y naranja

BONSUCRO: Certificación Internacional de gestión sustentable de la producción de azúcar

Orgánica: Certificación de Operación Orgánica para caña de azúcar.

ISEGA: Certificadora de producto alemana.

<sup>58</sup> Códigos de licencia:

FSC Cartocor: FSC® C124061.

COC PAPEL MISIONERO PEFC license code: PEFC/37-31-09.

COC CARTOCOR PEFC license code: PEFC/37-32-12.

PEFC gestión forestal sostenible: UY18/81840980.

# INFORME DE EVALUACIÓN EXTERNA



## INFORME DE ASEGURAMIENTO LIMITADO DE CONTADORES PÚBLICOS INDEPENDIENTES (sobre Reporte de Sustentabilidad)

Informe de Evaluación externo,  
Al Directorio de Grupo Arcor1.

### 1. Identificación de la información objeto de encargo:

Hemos sido contratados para emitir un informe de aseguramiento limitado sobre la información contenida en el Reporte de sustentabilidad 2025, correspondiente al periodo 1 de Enero de 2025 a 31 de Diciembre de 2025, y a la auto declaración realizada por Grupo Arcor acerca de que han cumplido con los contenidos básicos recomendados por los estándares para la elaboración de Reporte de sustentabilidad del Global Reporting Initiative (estándares GRI, versión 2021)

### 2. Responsabilidad del Grupo Arcor en la relación con la información objeto del encargo

La Dirección del Grupo Arcor es responsable de:

- El contenido del Reporte de Sustentabilidad adjunto, lo que implica determinar cuál es la cobertura y los indicadores de desempeño a ser incluidos, y de relevancia para los grupos de interés a los cuales está dirigido; La definición de los criterios aplicables en la elaboración del Reporte, siendo el criterio adoptado por la Sociedad los definidos en los estándares GRI. El mantenimiento de registros apropiados para soportar el proceso de gestión de la información relevante a los efectos aquí enunciados y de la ejecución de la medición del desempeño basada en los criterios establecidos; La preparación y presentación de la Reporte de sustentabilidad adjunta.

### 3. Responsabilidad de los contadores públicos

Nuestra responsabilidad ha sido reportar de manera independiente sobre la base de nuestros procedimientos de análisis de la información. Para ello utilizamos los procedimientos establecidos en la resolución técnica (RT37) de la FACPCE que da marco a las tareas de evaluación a efectuarse sobre otros encargos de aseguramiento como sería este tipo de informes. Hemos definido nuestro alcance como encargo de aseguramiento limitado. Dichas normas exigen que cumplamos los requerimientos de ética, así como que planifiquemos y ejecutemos el encargo con el fin de emitir un informe de seguridad limitada e independiente sobre el Reporte con el alcance detallado en el presente informe.

Monasterio & Asociados S.R.L. - Crowe  
Madres de Plaza 25 de mayo 3020 - Edificio Nordlink - Torre Alta P9 Of. 1 y 4. 520135WJ- Rosario, Santa Fe, Argentina  
Tel: (54 341) 446 1650 - www.crowe.com.ar



## INFORME DE ASEGURAMIENTO LIMITADO DE CONTADORES PÚBLICOS INDEPENDIENTES (sobre Reporte de Sustentabilidad)

La verificación externa la planteamos como una Revisión Limitada, basada en la International Standard on Assurance Engagement 3000 revisada (ISAE -3000, revisada) de la International Auditing and Assurance Standard Board (IAASB), la cual establece una serie de procedimientos para emitir su opinión sobre aspectos distintos de la información financiera.

En un encargo de aseguramiento limitado se obtiene evidencia, en función de pruebas sobre bases selectivas, relacionada con la información de sustentabilidad alcanzada por nuestro informe. También se incluye una evaluación de las estimaciones e indagaciones a las personas responsables de la preparación de la información presentada, y a otros procedimientos similares, que tiene un alcance menor en comparación con una auditoría y, por consiguiente, no permite obtener seguridad de que hemos tomado conocimiento de todos los temas significativos que podrían identificarse en un trabajo de auditoría o de seguridad razonable.

Para obtener aseguramiento limitado sobre la información (identificada con una X en la columna Verificación Externa de la sección "Índice de contenidos GRI"), nuestra tarea consistió:

- Entrevistar a la dirección y al personal de la entidad responsable de la recopilación de la información y de la elaboración de los indicadores de desempeño seleccionados con el propósito de obtener una comprensión de las políticas de la entidad en materia de sustentabilidad, las actividades implementadas y los sistemas de recopilación de información utilizados y de evaluar la aplicación de los lineamientos de los Estándares GRI,
- Realizar pruebas, sobre bases selectivas, para verificar la exactitud de la información presentada en lo que se refiere a los indicadores seleccionados,
- Analizar, en su caso, los sistemas de información y metodología utilizada para la compilación de datos cuantitativos correspondientes a los indicadores de desempeño de la entidad.
- Inspeccionar, sobre bases selectivas, la documentación existente para corroborar las manifestaciones de la Gerencia en nuestras entrevistas.

Consideramos que la evidencia y los elementos de juicio que hemos obtenido proporcionan una base suficiente y adecuada para nuestra conclusión de seguridad limitada. La información no financiera está sujeta a limitaciones propias, dadas su naturaleza y los métodos utilizados para calcular, hacer muestreos o estimar valores, los cuales están sujetos a suposiciones y criterios individuales. No hemos realizado ningún trabajo fuera del alcance acordado y, por consiguiente, nuestra conclusión se limita solamente a la información de sustentabilidad seleccionada y revisada. Un encargo de aseguramiento limitado brinda una menor seguridad que un encargo de aseguramiento razonable, dado que los procedimientos para obtener elementos de juicio son más limitados.

Monasterio & Asociados S.R.L. - Crowe  
Madres de Plaza 25 de mayo 3020 - Edificio Nordlink - Torre Alta P9 Of. 1 y 4. 520135WJ- Rosario, Santa Fe, Argentina  
Tel: (54 341) 446 1650 - www.crowe.com.ar



## INFORME DE ASEGURAMIENTO LIMITADO DE CONTADORES PÚBLICOS INDEPENDIENTES (sobre Reporte de Sustentabilidad)

### 4. Conclusión

Sobre la base del trabajo descrito en el presente informe, nada llamó nuestra atención que nos hiciera pensar que el Reporte de sustentabilidad del Grupo Arcor correspondiente al periodo 1 de Enero de 2025 al 31 de Diciembre de 2025 no ha sido preparado, en todos sus aspectos significativos, de acuerdo con los lineamientos de los estándares GRI, ni que la información e indicadores de desempeño incluidos en dicho documento contenga elementos incorrectos significativos con los registros y archivos que sirvieron de base para su preparación.

Rosario, 6 de Marzo de 2025

CP Esteban Piniero  
Socio

<sup>1</sup>Grupo Arcor es una organización multinacional. En este reporte se habla genéricamente del Grupo Arcor para representar todas sus actividades comerciales tanto en la Argentina como a nivel mundial.

Monasterio & Asociados S.R.L. - Crowe  
Madres de Plaza 25 de mayo 3020 - Edificio Nordlink - Torre Alta P9 Of. 1 y 4. 520135WJ- Rosario, Santa Fe, Argentina  
Tel: (54 341) 446 1650 - www.crowe.com.ar

# INFORME DE EVALUACIÓN EXTERNA

El Reporte de Sustentabilidad 2025 está disponible en nuestro [sitio web corporativo](#).

Para consultas relacionadas con la información presentada, contáctenos en: [sustentabilidad@arcor.com](mailto:sustentabilidad@arcor.com)

## Coordinación general

Gerencia Corporativa de Sustentabilidad

## Participación

Coordinación de Atención al Consumidor; Dirección General de México; Fundación Arcor Argentina, Fundación Arcor Chile e Instituto Arcor Brasil; Gerencia Agrícola Ingenio La Providencia; Gerencia de Sustentabilidad de la División Packaging; Gerencia Corporativa de Administración; Gerencia Corporativa de Asuntos Públicos y Relaciones con la Prensa; Gerencia Corporativa de Auditoría Interna; Gerencia Corporativa de Compensaciones; Gerencia Corporativa de Comunicaciones Institucionales y Servicios de Marketing; Gerencia Corporativa de Gestión de Relaciones Laborales; Gerencia Corporativa de Planeamiento de Recursos Humanos; Gerencia Corporativa de Seguridad Patrimonial; Gerencia Corporativa de Compras; Gerencia Corporativa de Calidad y MAHPI; Gerencia de Consolidación y Administración Filial; Gerencia Corporativa de Energía y Servicios; Gerencia de Legislación Alimentaria Industrial; Gerencia de Logística Argentina; Gerencia de Relaciones con la Comunidad; Gerencia de Seguridad Alimentaria; Gerencia de Sociedades Gestión Inmobiliaria y Agropecuaria; Gerencia de Sustentabilidad; Gerencia Filial Perú; Gerencia Nacional de Ventas Arcor Brasil; Gerencia Nacional de Ventas Arcor Chile; Gerencia Negocio Distribuidora y Gerencia Gral. de Agronegocios.

## Facilitadores externos

LB Consultora ESG | [www.consultoraesg.com.ar](http://www.consultoraesg.com.ar)



**Sr. Alfredo Gustavo Pagani**  
Presidente en ejercicio de la Presidencia

