



REPORTE DE SUSTENTABILIDAD

2025

Información destacada



ESTRATEGIA DE SUSTENTABILIDAD 2030:



Nuestra Estrategia de Sustentabilidad 2030, "Vivir Mejor", nos motiva a "producir alimentos sustentables, promoviendo la prosperidad de las personas y preservando la sostenibilidad del planeta, para que todas las personas puedan vivir mejor". Para alcanzar este objetivo, **asumimos nueve compromisos en tres pilares:**

PRODUCIR ALIMENTOS SUSTENTABLES

Elaboramos alimentos de manera responsable, sin desperdicios, ofreciendo opciones accesibles, seguras y de alta calidad, que contribuyan al bienestar de nuestros consumidores y su satisfacción.



PROMOVER LA PROSPERIDAD DE LAS PERSONAS

Promovemos la prosperidad de las personas, basándonos en la inclusión, la diversidad y la equidad para establecer vínculos de confianza asegurando el bienestar laboral de todos nuestros colaboradores, y reforzando el progreso de las comunidades de las que somos parte junto a nuestra amplia cadena de valor, para contribuir así con el crecimiento económico y social de nuestro entorno.



PRESERVAR LA SOSTENIBILIDAD DEL PLANETA

Preservamos la sostenibilidad del planeta cuidando el agua, accionando en favor del clima y la biodiversidad, e impulsando un modelo de negocios circular para nuestros insumos y residuos, para contribuir así con la mejora de los ecosistemas.



ESTOS COMPROMISOS SE BASAN EN LA INTEGRIDAD, EL RESPETO POR LOS DERECHOS HUMANOS Y LA INNOVACIÓN, PRINCIPIOS FUNDAMENTALES QUE GUÍAN TODAS NUESTRAS ACCIONES.





ALIMENTACIÓN SALUDABLE Y ACCESIBLE

Creemos que alimentarse es nutrirse, gratificarse y vincularse. La alimentación saludable es variada, suficiente, reconfortante y capaz de proporcionar el equilibrio nutritivo de cada persona. Y es accesible cuando por su ecuación precio-calidad y su simplicidad de compra está al alcance de todos los consumidores. Nos comprometemos a ofrecer alternativas que promuevan una alimentación equilibrada, variada, accesible y reconfortante, adaptada a las necesidades, preferencias y cultura de cada persona. Aspiramos a responder a las nuevas tendencias de consumo, fomentar hábitos más saludables y combinar nutrición con placer en cada elección alimentaria.

EN 2025 DEFINIMOS NUEVAS METAS AL 2030 PARA MEJORAR LA CALIDAD NUTRICIONAL EN SEGMENTOS ESPECÍFICOS DEL PORTAFOLIO.



METAS 2030

RESULTADOS

| | |
|--|---------------|
| 100% de cumplimiento de la Política de Grasas Trans de Grupo Arcor . | - |
| Criterio 1: Max. 2% de grasas trans por materia grasa. | 100% |
| Criterio 2: Libre de PHOS. | 98,0% |
| 100% de cumplimiento de la Política de Sodio de Grupo Arcor. | 100% |
| 100% de galletas crackers aportan 600 mg de sodio o menos por cada 100 g. | 74,24% |
| 100% de galletas crackers salvado aportan 700 mg de sodio o menos por cada 100 g. | 40,0% |
| 100% de bebidas con jugos de frutas aportan 90 calorías por porción o menos a partir de azúcares agregados. | 100% |
| 100% de jugos en polvo aportan 15 calorías por porción o menos a partir de azúcares agregados. | 100% |
| 100% de cumplimiento de la Pauta de Envases Individuales. | 87,5% |
| 100% de barras de frutos secos, crackers salvado y galletas dulces con cereal cumplen con la Pauta de Grano entero y fibra. | 94,74% |

42,6%

de los kg comercializados por Alimentos y Bagley Latinoamérica presentan **reducciones de azúcares, sodio o grasas saturadas**, tras más de 12 años de trabajo sostenido.

89,9%

de nuestras golosinas y

85,6%

de nuestros chocolates **cumplen con la Pauta Corporativa de Envases Individuales**, lanzada en 2025 para establecer límites calóricos por envase.

32,2%

de la facturación de 2025 correspondió a productos con atributos nutricionales mejorados: **alto en fibra, reducido en azúcares, bajo en sodio, bajo en grasas saturadas, bajo en calorías y fortificado.**

Más de **510** productos libres de **gluten**, posicionándonos como la empresa argentina con la **oferta más amplia en esta categoría.**

Apoyamos **49** proyectos para **promover hábitos de vida saludable** en más de

10.300

niños y niñas a través del Programa Aprendiendo a Disfrutar.

REDUCCIÓN DE AZÚCAR AGREGADA EN SALSAS ARCOR Y LA CAMPAGNOLA

Reformulamos nuestras salsas Arcor y La Campagnola, reduciendo en un 60,2% los azúcares agregados y eliminando el sello de "Exceso en Azúcares", sin alterar el perfil sensorial.



HACER ACCESIBLES LAS TENDENCIAS DE ALIMENTACIÓN

Lanzamos la nueva barra Pistacho y Maní de Cereal Mix Natural Break, que aporta 2,5 g de fibra por porción y suma fibra y grano entero, ofreciendo un snack más nutritivo, equilibrado y accesible.



SALSAS PASSATA LA CAMPAGNOLA Y SALSATI

Lanzamos la nueva línea Passata La Campagnola y Salsati, con mayor concentración de tomate y una formulación simple y natural, ofreciendo un perfil sensorial superior. Una propuesta premium y accesible para consumidores que buscan ingredientes genuinos, alineada con nuestro compromiso de mejorar la calidad nutricional y acompañar tendencias de alimentación consciente.



CALIDAD EN CADA PASO

Creemos que solo los alimentos que son inocuos, respetan sus atributos y están acompañados por información transparente pueden atender las necesidades alimenticias de la población. Nuestro compromiso se centra en ofrecer la más alta calidad en todos los alimentos que ofrecemos, alineados con las expectativas de los consumidores. Esto lo logramos mediante una cadena de suministro sólida, procesos certificados y una red de comercialización eficiente. Con este compromiso, buscamos garantizar que cada interacción con nuestros clientes y consumidores refleje la calidad y confianza que nos caracteriza.

| METAS 2030 | RESULTADOS |
|---|------------|
| 100% de las plantas propias elaboradoras de alimentos certificadas bajo Normas GFSI para 2030. | 90,0% |
| 80% de los proveedores de ingredientes para la elaboración de alimentos certificados bajo Normas GFSI para 2030. | 68,6% |
| 100% de los proveedores de materias primas y materiales de empaque evaluados o calificados bajo Normas GFSI o Auditorías Arcor para 2030. | 93,3% |

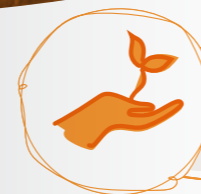
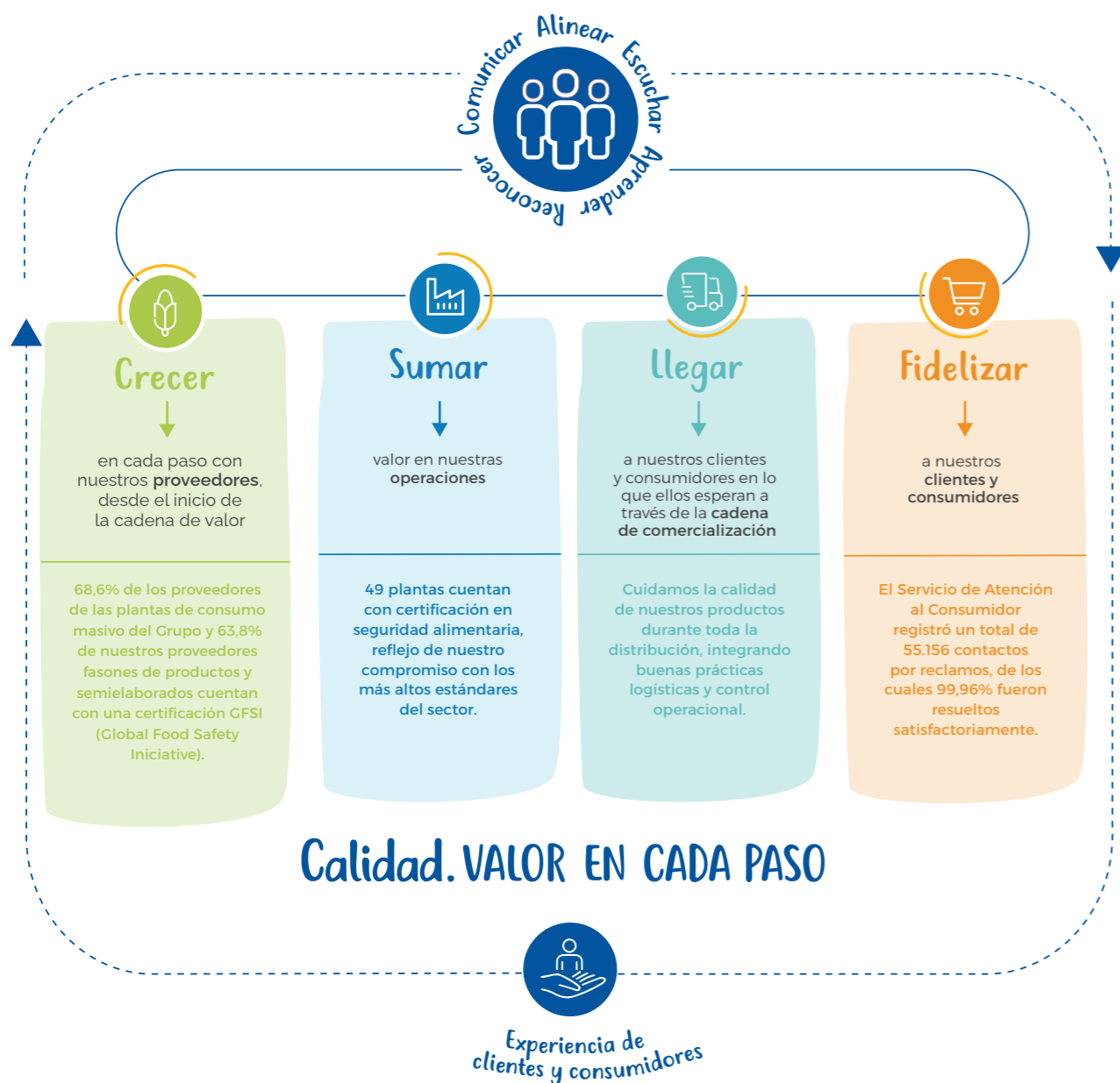


VALOR EN CADA PASO, COMO ESTRATEGIA



La calidad es un valor central de nuestra filosofía corporativa y orienta nuestro compromiso de ofrecer productos que respondan a las expectativas de clientes y consumidores. Con este enfoque desarrollamos la Estrategia de Calidad "Valor en cada paso", alineada con

nuestra Política de Sustentabilidad y nuestro Sistema de Gestión Integral, para garantizar procesos confiables y una mejora continua en toda la cadena productiva. **Durante 2025 logramos avances significativos en cada una de las cuatro iniciativas clave de esta estrategia:**



AGRICULTURA REGENERATIVA

Creemos que los sistemas de producción de alimentos deben ser sostenibles para satisfacer la demanda de una población mundial creciente. Los modelos de producción agropecuaria regenerativos presentan soluciones para atender esa demanda, considerando a la vez los principales desafíos ambientales de nuestro tiempo.

Estamos comprometidos con la implementación de modelos de producción regenerativa para nuestras principales materias primas, priorizando prácticas conservacionistas, el uso de tecnologías de precisión y el fortalecimiento de las comunidades productoras. Estas acciones buscan regenerar los ecosistemas, fortalecer la resiliencia climática y promover la interacción armónica entre los sistemas productivos y los ambientes naturales.

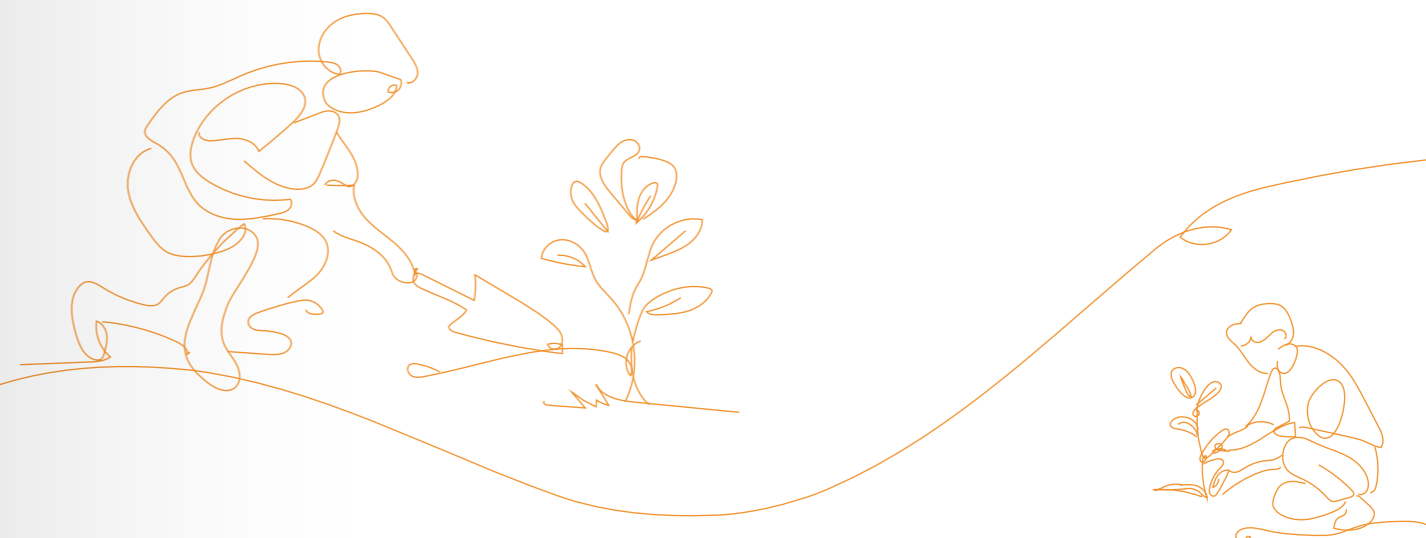
PRINCIPIOS CLAVE DE NUESTRA ESTRATEGIA:

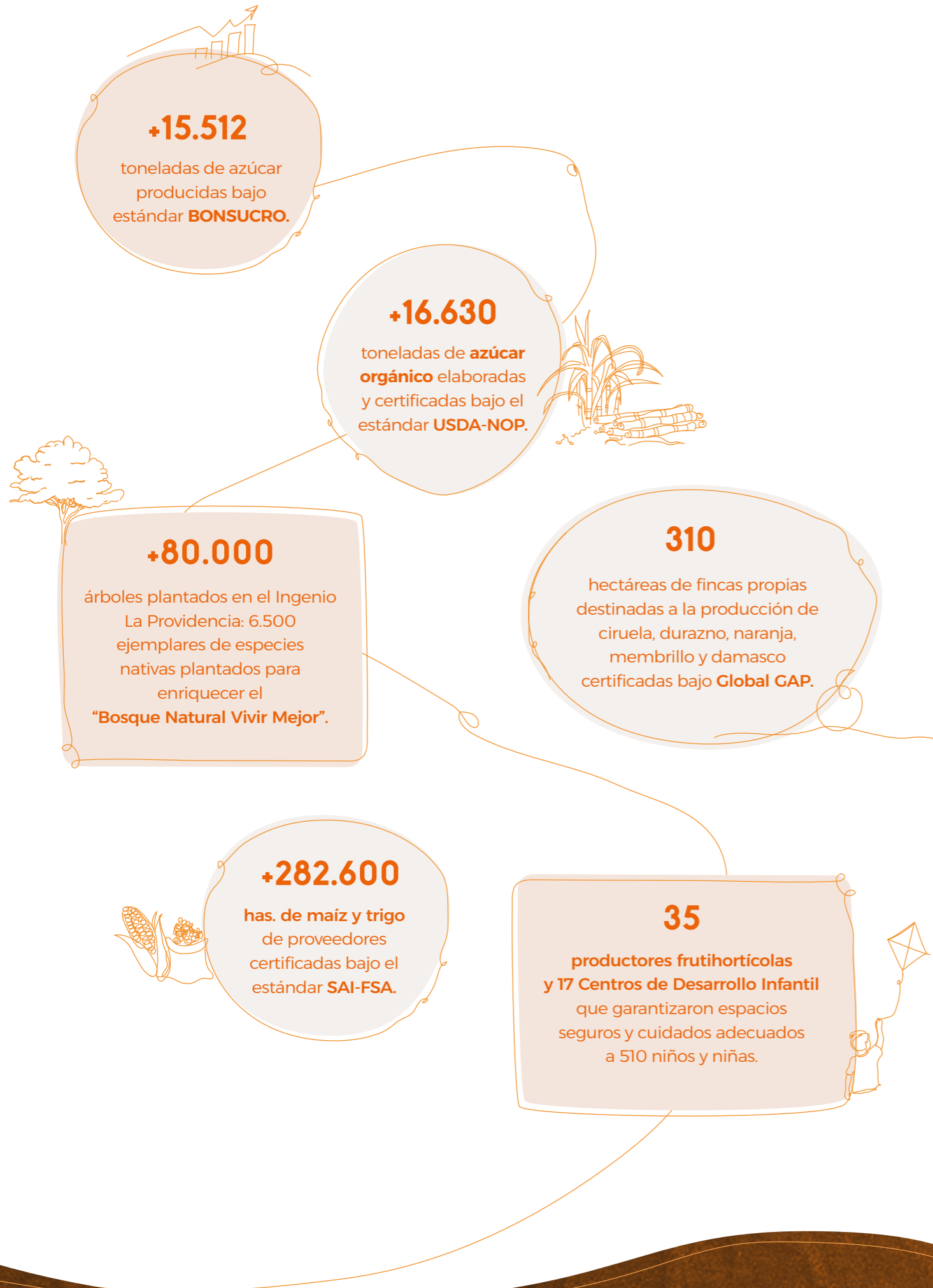
Mejores prácticas agrícolas: Promovemos la adopción progresiva de prácticas agrícolas sustentables, como la rotación de cultivos, el manejo y cuidado del suelo y el uso eficiente del agua, con el objetivo de fortalecer la resiliencia de los sistemas productivos y contribuir a la regeneración de los ecosistemas agrícolas.

Innovación y tecnología aplicada: Impulsamos la incorporación de tecnologías de precisión y soluciones innovadoras que permiten optimizar el uso de recursos, reducir impactos ambientales y mejorar la eficiencia productiva, acompañando la transición hacia modelos agrícolas más sustentables.

Desarrollo comunitario: Trabajamos junto a productores locales, brindando capacitación, asistencia técnica y herramientas de gestión que fortalecen sus capacidades productivas y facilitan la adopción de prácticas y modelos de agricultura regenerativa.

Abastecimiento sostenible: Promovemos el abastecimiento de materias primas provenientes de sistemas responsables, incorporando criterios de trazabilidad y sostenibilidad en toda la cadena de nuestras unidades de negocio.





PROYECTO "CARBONO EN SISTEMAS AGROPECUARIOS"

Desde 2022 impulsamos el proyecto "Carbono en Sistemas Agropecuarios" junto con CREA y UPL, con el objetivo de identificar desafíos y oportunidades asociados al balance de carbono en 9 cadenas productivas: caña de azúcar, tambos, tomate, frutas de carozo, vid, citricultura, ganadería de ciclo completo, sistemas silvopastoriles y rotaciones maíz-trigo-soja.

Durante 2025, el proyecto avanzó desde una etapa conceptual hacia la implementación territorial de un protocolo adaptado para la medición de carbono orgánico del suelo, desarrollado por CREA y validado por la Asociación Argentina de Productores en Siembra Directa (Aapresid) y la Asociación Argentina de Ciencias del Suelo (AACS).

En este marco, se inició la toma sistémica de muestras para el cálculo de carbono orgánico en suelo y el desarrollo de los cálculos de huellas de carbono para las producciones analizadas, consolidando una base técnica robusta para la implementación de buenas prácticas asociadas a la reducción de emisiones GEI y al aumento del stock de carbono en suelos.

El sector agropecuario puede desempeñar un rol central en la mitigación del cambio climático mediante prácticas que favorezcan la fijación de carbono en el suelo. En este sentido, la agricultura regenerativa se consolida como una estrategia clave. De este modo, el proyecto refuerza nuestro compromiso con una producción agropecuaria sostenible y con el acompañamiento a nuestra cadena de valor en la transición hacia sistemas de menor impacto climático.



CREA

INCLUSIÓN, DIVERSIDAD Y EQUIDAD

Creemos que la inclusión es clave para que nadie quede atrás en el camino del desarrollo que la diversidad enriquece a los equipos de trabajo y que la equidad es esencial para reducir desigualdades.

Nos comprometemos a fomentar un ambiente laboral respetuoso y tolerante, propiciando una cultura que valore a cada persona en su individualidad.

| METAS 2030 | RESULTADOS |
|--|------------|
| 50% de posiciones vacantes gerenciales y de jefaturas cubiertas por mujeres. | 37% |
| 50% de los ingresos cubiertos por mujeres. | 46% |
| 2,5% de la dotación total integrada por personas con discapacidad. | 2% |

PLAN ESTRATÉGICO DE DIVERSIDAD E INCLUSIÓN

Desde 2021 implementamos el Plan Estratégico de Diversidad e Inclusión (PEDI), que integra la diversidad como un eje transversal de nuestra cultura y gestión de personas. El plan cuenta con una gobernanza formal liderada por el Comité Estratégico de Diversidad y, de manera complementaria, por el Comité Operativo voluntario que impulsa iniciativas alineadas con los pilares del plan.

El PEDI se estructura en cinco ejes prioritarios: Género, Inclusión de Personas con Discapacidad, Diversidad Sexual, Generaciones y Etnocultura, y cada uno se desarrolla mediante acciones de sensibilización, formación, políticas y programas específicos que buscan traducir la diversidad en un valor tangible para la organización.

· Impulsamos la 5ª edición del Programa de Mentoreo “+ **Mujeres Líderes**”, orientado a fortalecer el desarrollo profesional y la visibilidad de las colaboradoras, promoviendo prácticas de gestión de carrera con perspectiva de género mediante el vínculo entre líderes y talentos de la compañía. Participaron **64 mentoras y mentees**.

- En Brasil, expandimos el Programa “**Más mujeres en mantenimiento**”, que tiene por objetivo capacitar a mujeres mecánicas y electricistas para trabajar en nuestras operaciones. El programa cuenta con seis cupos por Planta y un período de formación de 18 meses.
- Lanzamos una campaña de reclutamiento masivo en Argentina que permitió mapear a más de 700 candidatos y candidatas con discapacidad que serán tenidos en cuenta para futuras oportunidades laborales.
- Se llevó a cabo una campaña de capacitación interna durante el **Mes del Orgullo LGBTQ+**, centrada en el reconocimiento y prevención de microagresiones.
- Llevamos adelante el **Programa de Inclusión de Refugiados y Migrantes** con la incorporación de 26 nuevos colaboradores en nuestras plantas de Brasil.

BIENESTAR LABORAL

Creemos que el bienestar laboral es un componente central del trabajo decente, en línea con los estándares de la Organización Internacional del Trabajo (OIT) y los principales marcos internacionales de derechos humanos. Este enfoque integra condiciones de trabajo seguras y saludables, un entorno laboral respetuoso y oportunidades de crecimiento profesional, así como el respeto por los derechos laborales fundamentales reconocidos internacionalmente, en particular la prohibición del trabajo infantil y del trabajo forzoso, la libertad de asociación y el derecho a la negociación colectiva, de acuerdo con nuestra Política de Compromiso con los Derechos Humanos y las Directrices de la OCDE para Empresas Multinacionales.

Nos comprometemos a garantizar entornos de trabajo seguros y saludables, promoviendo la prevención de riesgos laborales, el cuidado integral de la salud y un equilibrio adecuado entre vida personal y laboral, en coherencia con la legislación aplicable y los estándares en la materia.

A través de este compromiso, potenciamos la creación de entornos laborales adecuados, flexibles y modernos para todos los colaboradores, adaptándonos a los desafíos que propone el futuro del trabajo.

| METAS 2030 | RESULTADOS |
|--|------------|
| Reducir el IFI (Índice de Frecuencia Incapacitante) en nuestras operaciones, alcanzando <5 para 2025 y <3 para 2030. | 5,61% |



RIESGOS 6C: CAMINO HACIA CERO ACCIDENTES AL 2030

Los Riesgos 6C reúnen los principales agentes capaces de generar accidentes graves en entornos industriales: caídas a distinto nivel, atrapamientos con equipos motorizados, riesgo eléctrico, caída de objetos, incidentes con vehículos industriales y contacto con sustancias químicas o superficies calientes. Su gestión constituye un eje central para prevenir **accidentes graves** y fortalecer la cultura de seguridad de las personas en todas nuestras operaciones.

A fines de 2024 actualizamos el Programa de Riesgos 6C y establecimos la meta corporativa de alcanzar el **“Cero accidentes 6C con baja médica”** al 2030, acompañada de objetivos intermedios que orientan el trabajo de las áreas operativas durante los próximos años. Esta actualización permitió reforzar el análisis de agentes causales y priorizar acciones preventivas con mayor precisión.

Durante el año, realizamos relevamientos sistemáticos en todos los sitios del Grupo (excepto la División Packaging) para identificar brechas, evaluar la eficacia de los controles críticos y avanzar en una mayor estandarización de la gestión preventiva. Estos diagnósticos permitieron retroalimentar el plan estratégico del programa y fortalecer los mecanismos de control asociados a cada riesgo 6C.

Con estos avances, consolidamos un enfoque de seguridad basado en la anticipación, la mejora continua y el cuidado integral de las personas, reafirmando nuestro compromiso con entornos de trabajo más seguros y libres de accidentes graves.

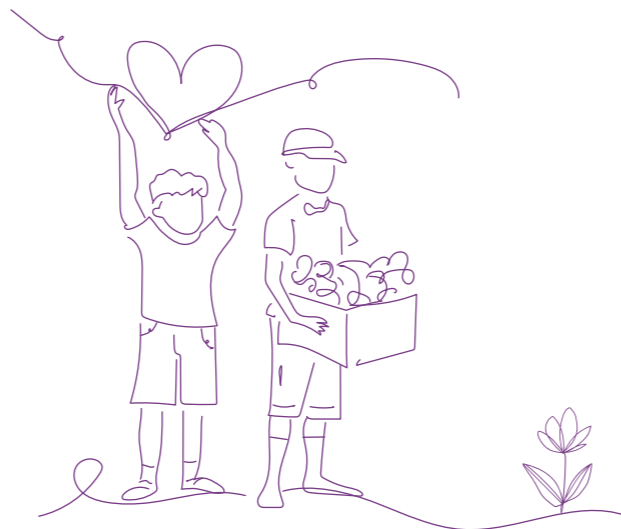


DESARROLLO DE LAS COMUNIDADES Y DE LA CADENA DE VALOR

Creemos que las empresas pueden incentivar la creación de valor económico, social y ambiental a lo largo de toda su cadena de valor y en las comunidades en las que están presentes.

Nos comprometemos a promover el desarrollo integral de nuestras comunidades, generando espacios de colaboración, fomentando el espíritu emprendedor y favoreciendo el arraigo local. Del mismo modo, nos comprometemos a asegurar una cadena de valor responsable, auspiciando el trabajo de calidad, la mejora continua y el cumplimiento de estándares ambientales, sociales y de salubridad.

A través de estos compromisos, elevamos las perspectivas de progreso y los estándares de vida para todas las personas y organizaciones con las que nos relacionamos.



METAS 2030

RESULTADOS

| | |
|---|---------------|
| • 100.000 personas alcanzadas por iniciativas de desarrollo e inclusión socioeconómica para 2030. | 62.473 |
| • 200.000 personas capacitadas a 2030, para contribuir con la igualdad de oportunidades educativas para la niñez en América Latina. | 86.756 |
| • 100% de distribuidores auditados por su desempeño social y ambiental. | 100% |
| • 100% de proveedores de transporte evaluados con criterios de sustentabilidad. | 100% |
| • 100% de los nuevos proveedores firmantes de la Carta de Adhesión. | 100% |
| • 100% de proveedores fasón auditados por su desempeño social y ambiental. | 90% |

PROGRAMA CORPORATIVO DE DONACIONES

A través de la donación responsable de productos, fortalecemos la labor de organizaciones que acompañan especialmente a niños, niñas y adolescentes en las comunidades donde estamos presentes. Donamos productos que, por motivos logísticos o comerciales, no ingresan al circuito de venta, así como semielaborados y materias primas aptas para consumo, garantizando siempre su trazabilidad, inocuidad y condiciones de seguridad.

Del total de productos donados, el 77,2% se canaliza a través de Bancos de Alimentos, el 13,3% mediante Cáritas Diocesanas, y el resto se destina a instituciones educativas y organizaciones comunitarias de **Argentina, Brasil, Chile, Ecuador, España, Estados Unidos, México, Paraguay, Perú y Uruguay**. En conjunto, más de 840 organizaciones locales recibieron apoyo durante el año.

En total, donamos más de 2 millones de kilos de productos: **1.769.712 kilos en Argentina y 292.806 kilos en otros países**, fortaleciendo nuestro alcance regional. Además, entregamos **22.817 cajas y planchas de cartón** a Bancos de Alimentos de Córdoba, Paraná y Rosario y a otras organizaciones comunitarias.

Estas acciones contribuyen a una gestión responsable de excedentes y a que los alimentos lleguen a quienes más los necesitan, en línea con nuestros esfuerzos para prevenir la pérdida y el desperdicio de alimentos.



CUIDADO DEL AGUA

Estamos comprometidos con la gestión responsable del agua, reconociendo su carácter estratégico para la continuidad del negocio, la salud de los ecosistemas y el bienestar de las comunidades en los territorios donde operamos. Identificamos al agua como un recurso crítico del que dependen nuestras operaciones y gran parte de nuestra cadena de valor, por lo que trabajamos activamente para optimizar su uso y reducir impactos asociados.

Nos comprometemos a realizar un consumo de agua cada vez más eficiente, a devolverla al ambiente en forma segura y a proteger las fuentes hídricas de las que dependemos, tanto en nuestras operaciones como a lo largo de nuestra cadena de valor.

A través de este enfoque, promovemos prácticas productivas que contribuyen a la protección de los ecosistemas, la reducción de los impactos ambientales y la resiliencia hídrica de los territorios.

| METAS 2030 | RESULTADOS |
|---|---------------|
| Reducir el consumo específico de agua (m ³ /tonelada) en un 25% para 2025 y en un 30% para 2030, respecto del consumo en 2020. | 22,15% |



INGENIO LA PROVIDENCIA: MEJORAS PARA REDUCIR EL USO DEL AGUA EN AGROINDUSTRIA



En el Ingenio La Providencia, el proceso de producción de azúcar requiere evaporar el agua presente en la caña a bajas temperaturas para preservar su calidad. Para lograrlo, se utiliza un sistema que demanda un importante volumen de agua, proveniente de la represa del ingenio, la cual se emplea en los condensadores del proceso y luego se descarga en el Río Seco.

Para reducir el uso de agua fresca y aumentar la recirculación, realizamos un análisis integral del sistema hídrico que identificó como principal desafío la capacidad limitada de la represa receptora. A partir de ello, se llevaron adelante tareas de vaciado, dragado y remoción de sólidos, ampliando su capacidad en un 40%. Esta mejora permitió conservar mejor la temperatura del agua, extender su tiempo de residencia y optimizar el desempeño del proceso productivo.

Además, implementamos mejoras en el circuito de recirculación, incluida la instalación de cuadros de

válvulas y el aprovechamiento del sistema de bombeo de los lavadores de gases, lo que permitió incrementar el caudal recirculado.

Gracias a estas acciones, el Ingenio logró recircular en promedio 1.000 m³/h, alcanzando una reducción del 29% en el consumo total de agua, equivalente a 2.500.000 m³ anuales. Próximamente, la incorporación de un nuevo equipo de bombeo permitirá elevar la recirculación a 1.250 m³/h, proyectando una reducción adicional del 16%.

Este proyecto no solo disminuye la demanda de agua fresca, sino que también reduce la presión sobre la cuenca, mejora la eficiencia energética del proceso y fortalece la resiliencia hídrica del sistema productivo.

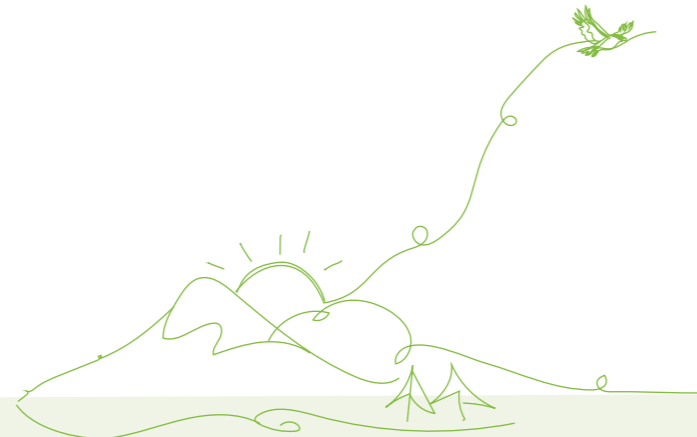


ACCIÓN POR EL CLIMA Y LA BIODIVERSIDAD

Somos conscientes de que la producción de alimentos depende de la naturaleza y de los servicios ecosistémicos que sostienen nuestros paisajes productivos, como la disponibilidad del agua, la regulación del clima, la fertilidad del suelo y la diversidad biológica. Es por esto que creemos que los esfuerzos para **mitigar el cambio climático y revertir la pérdida de biodiversidad son necesarios y urgentes.**

Asumimos el compromiso de actuar frente al cambio climático mediante la reducción progresiva de nuestras emisiones de gases de efecto invernadero y el fortalecimiento de la resiliencia de nuestras operaciones y cadena de valor. Asimismo, nos comprometemos con la preservación de la biodiversidad, favoreciendo una interacción beneficiosa entre las áreas de producción y los ecosistemas naturales.

A través de estos compromisos, buscamos contribuir a una transición ordenada hacia una economía baja en carbono, así como proteger y regenerar los paisajes productivos en los que operamos.



METAS 2030

RESULTADOS

Reducir en un 30% las emisiones GEI (tCO₂eq/tn producida), respecto de los niveles 2017.³⁵ **33,4%**

Energía y combustibles

Reducir un 15% los consumos de energía eléctrica y gas natural del Grupo respecto a la línea de base. **10,4%**

Lograr que el 80% de la energía eléctrica comprada provenga de fuentes renovables. **76,19%**

Transporte

Reducir un 20% las emisiones globales del transporte respecto de 2017. **26,0%**

PLAN DE ADAPTACIÓN CLIMÁTICA: IDENTIFICACIÓN DE RIESGOS Y CONSTRUCCIÓN DE ESCENARIOS



En 2025 avanzamos en el desarrollo de nuestro Plan de Adaptación al Cambio Climático incorporando CARES, una herramienta que permite identificar y evaluar riesgos climáticos físicos en el 100% de los sitios operativos del Grupo Arcor. La plataforma analiza escenarios actuales y futuros, estima la evolución de amenazas relevantes y aporta información clave para priorizar acciones de adaptación según la exposición y criticidad de cada sitio.

El análisis contempla 12 variables climáticas como temperaturas extremas, precipitaciones intensas, sequías, inundaciones, vientos y riesgo de incendios en cuatro horizontes temporales (presente, 2030, 2050 y 2080) y bajo ocho escenarios climáticos alineados con el IPCC y con estándares internacionales como el Acuerdo de París, CDP, GRI, SBTi y TCFD. Este abordaje integral

permite comprender la evolución de los riesgos físicos y su potencial impacto en la continuidad operativa, fortaleciendo la planificación preventiva y la resiliencia climática.

Entre los principales resultados se identificaron 51 sitios con proyección de mayor riesgo de días con temperaturas superiores a 35 °C, 43 sitios con riesgo creciente de temperaturas extremas por encima de 40 °C y 41 sitios con mayor exposición a eventos de precipitación máxima diaria. Esta información constituye la base para avanzar en los Planes de Adaptación por sitio, integrando de forma sistemática la dimensión climática en la gestión operativa.

MONITOREO DE LA BIODIVERSIDAD EN LA FINCA EL PORVENIR

En el marco del proyecto InBioAgro de CREA "Indicadores para la Conservación de la Biodiversidad en Agroecosistemas", realizamos una evaluación de biodiversidad en la Finca El Porvenir, ubicada en Tunuyán, Mendoza. El objetivo fue identificar ambientes con valor ecológico y definir estrategias de manejo que promuevan su conservación sin afectar la productividad del establecimiento.

A partir del análisis de imágenes satelitales y entrevistas técnicas, se seleccionaron diez sitios de muestreo en áreas no productivas, donde se relevaron vegetación espontánea, artrópodos aéreos, mesofauna del suelo y aves. La finca cuenta con prácticas hídricas consolidadas y elementos estructurales favorables para la biodiversidad, lo que permite orientar futuras acciones para potenciar su valor ecológico.

Como resultado del estudio, se registraron 45 especies de aves, entre ellas el loro barranquero (*Cyanoliseus patagonus*), categorizado como Amenazado a nivel nacional por MAyDS-Aves Argentinas (2017), aunque clasificado como "Preocupación Menor (LC)" por la Unión Internacional para la Conservación de la Naturaleza (UICN) a nivel global.

Durante 2026 continuará la implementación del proyecto, ampliando el monitoreo y generando información clave para la conservación de la biodiversidad en nuestros agroecosistemas.





CIRCULARIDAD DE LOS MATERIALES

Creemos que los modelos lineales de consumo vigentes, basados en la extracción, producción y descarte, ya no son sostenibles. Por eso asumimos el compromiso de impulsar un enfoque de economía circular en los materiales que utilizamos a lo largo de nuestra cadena de valor, con foco en diseñar para evitar residuos y contaminación, mantener productos y materiales en uso y regenerar sistemas naturales.

Este compromiso se traduce en iniciativas concretas para prevenir la generación de residuos, incrementar la valorización (reutilización, reciclado, compostaje y coprocesamiento) y reducir el uso de materiales de mayor impacto, fortaleciendo tanto la eficiencia operativa como el desempeño ambiental.

Con este compromiso, promovemos la economía circular como el modelo de negocio más adecuado para desacoplar el crecimiento del uso de recursos, reducir la presión sobre infraestructuras de disposición final y acompañar la transición hacia sistemas productivos más resilientes.



METAS 2030

RESULTADOS

| | |
|---|-------------|
| 100% de las plantas con cero residuos con destino final a enterramiento | 67% |
| 40% de reducción de residuos generados en operaciones para 2030, tomando como base 2016. | 20% |
| 100% de envases reciclables, reutilizables, compostables o biodegradables para 2030. ^(*) | -95% |
| 100% de papel certificado o reciclado en los envases. | 100% |
| Cero PVC en los envases para el año 2025. | 0% |

^(*) Estimación realizada a partir de la línea de base de envases analizada durante 2025 para los materiales colocados en el mercado durante 2024.

CERO RESIDUOS EN EL COMPLEJO MISKY

El Complejo Misky, ubicado en Tucumán, está integrado por la planta de molienda húmeda de maíz (PMH 2) y la planta de golosinas Misky. A fines de 2024, PMH 2 alcanzó la meta de cero residuos enviados a enterramiento, desempeño que logró sostener durante todo 2025, con excepción del mes de enero.

Para mantener este resultado, se trabajó en la valorización de corrientes clave: la tierra filtrante y los lodos comenzaron a ser reutilizados como mejoradores de suelo; el rechazo de zaranda de maíz se destinó a alimentación animal; y los residuos sólidos urbanos (RSU) se gestionaron con un sistema interno de segregación, prensado y envío a coprocesamiento para su recuperación energética en la industria cementera.

En paralelo, se avanzó hacia la misma meta en la planta de golosinas, que alcanzó el cero enterramiento en octubre y lo mantuvo hasta diciembre de 2025. Un hito central fue la puesta en marcha de un equipo disolutor de caramelos duros, que permitió convertir productos fuera de especificación en jarabe para alimento animal y separar envoltorios y palitos para su coprocesamiento.

Este enfoque integral de valorización y recuperación de materiales refuerza nuestro compromiso con una gestión responsable de residuos y con la transición hacia operaciones cada vez más circulares.



DERECHOS HUMANOS E INTEGRIDAD

El respeto por los Derechos Humanos constituye un eje transversal que guía nuestra gestión y orienta todas nuestras actividades, decisiones y relaciones comerciales. Este compromiso abarca tanto nuestras operaciones como toda la cadena de valor, y se refleja en la manera en que interactuamos con colaboradores, socios comerciales, proveedores, clientes, consumidores y comunidades.

Nuestra Política de Compromiso con el Respeto a los Derechos Humanos define los principios que orientan el relacionamiento con nuestros grupos de interés y establece compromisos prioritarios en materia de derechos laborales, protección ambiental, confidencialidad de la información, derechos de las comunidades e integridad corporativa. Esta Política se fundamenta en los principales instrumentos internacionales, entre ellos la Declaración Universal de los Derechos Humanos, los Principios Rectores de Naciones Unidas, las convenciones fundamentales de la OIT y la Guía de la OCDE para una Conducta Empresarial Responsable.

Dentro de la misma, se establecen los principios y compromisos prioritarios para el Grupo:

1. PRÁCTICAS LABORALES

- 1.1 Rechazo al trabajo infantil
- 1.2 Rechazo al trabajo forzoso y al trabajo obligatorio
- 1.3 Respeto a la igualdad
- 1.4 Repudio al acoso laboral
- 1.5 Libertad de asociación y negociación colectiva y diálogo social
- 1.6 Seguridad, salud y bienestar

2. COMPROMISO CON LA PRESERVACIÓN AMBIENTAL

3. INFORMACIÓN Y CONFIDENCIALIDAD

- 3.1 Derecho del consumidor

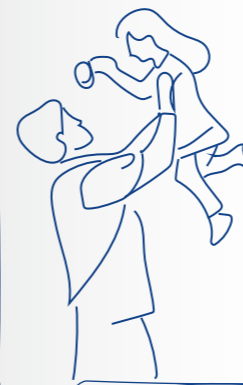
4. RESPETO DE LOS DERECHOS DE LAS COMUNIDADES

- 4.1 Seguridad de las personas

5. INTEGRIDAD EMPRESARIA



EN 2025, LA POLÍTICA DE COMPROMISO CON LOS DERECHOS HUMANOS SE DIFUNDIÓ A TODOS LOS COLABORADORES DE LA COMPAÑÍA EN SUS RESPECTIVOS IDIOMAS.



447 COLABORADORES PARTICIPARON DEL CICLO FORMATIVO EN DERECHOS HUMANOS, ALCANZANDO UN 100% DE COBERTURA EN LAS ÁREAS VINCULADAS A LA CADENA DE VALOR Y UN 80% EN LAS ÁREAS VINCULADAS A LAS OPERACIONES.

LA SUSTENTABILIDAD ES NUESTRA FORMA DE SER, HACER Y CRECER.

DEJAMOS NUESTRA HUELLA POSITIVA EN CADA PASO QUE DAMOS, PARA QUE TODAS LAS PERSONAS PUEDAN VIVIR MEJOR.



75 años
grupo
ARCOR
elegimos estar



www.arcor.com